

Dell Precision 17 řady 7000 (7710) Příručka majitele

Regulační model: P29E
Regulační typ: P29E001



Copyright © 2015 Dell Inc. Všechna práva vyhrazena. Tento produkt je chráněn autorskými právy a právy na duševní vlastnictví Spojených států amerických a mezinárodními právy. Dell™ a logo Dell jsou ochranné známky společnosti Dell Inc. ve Spojených státech amerických a/nebo v jiných jurisdikcích. Všechny ostatní značky a názvy uvedené v tomto dokumentu mohou být ochranné známky příslušných společností.

2015 - 11

Rev. A00

Obsah

1 Manipulace uvnitř počítače.....	6
Bezpečnostní pokyny.....	6
Před manipulací uvnitř počítače.....	7
Doporučené nástroje.....	7
Vypnutí počítače.....	7
Po manipulaci uvnitř počítače.....	8
2 Demontáž a instalace součástí.....	9
Demontáž karty Secure Digital (SD).....	9
Montáž karty sítě SD.....	9
Demontáž krytu baterie.....	9
Montáž krytu baterie.....	10
Vyjmutí baterie.....	10
Vložení baterie.....	10
Sejmutí spodního krytu.....	10
Montáž spodního krytu.....	11
Vyjmutí pevného disku.....	11
Vyjmutí karty SIM (Subscriber Identification Module).....	12
Vložení karty SIM (Subscriber Identification Module).....	13
Montáž pevného disku.....	13
Demontáž klávesnice.....	13
Instalace klávesnice.....	15
Vyjmutí sekundární paměti.....	15
Instalace sekundární paměti.....	15
Vyjmutí primární paměti.....	16
Montáž primární paměti.....	16
Vyjmutí karty WWAN (Wireless Wide Area Network) (volitelná).....	17
Montáž karty sítě WWAN (volitelná).....	17
Demontáž karty WLAN (Wireless Local Area Network).....	17
Montáž karty sítě WLAN.....	18
Demontáž disku M.2 SSD (Solid State Drive).....	18
Montáž disku M.2 SSD.....	19
Demontáž knoflíkové baterie.....	19
Montáž knoflíkové baterie.....	20
Demontáž kabelu pevného disku.....	20
Montáž kabelu pevného disku.....	21
Demontáž portu konektoru napájení.....	21
Montáž portu napájecího konektoru.....	22








Demontáž opěrky rukou.....	22
Montáž opěrky rukou.....	23
Vyjmutí reproduktorů	23
Vložení reproduktorů.....	24
Demontáž levého panelu I/O.....	24
Montáž levé desky I/O.....	25
Demontáž pravého panelu I/O.....	25
Montáž pravého panelu I/O.....	26
Demontáž sestavy chladiče.....	26
Montáž sestavy chladiče.....	27
Demontáž grafické karty.....	28
Montáž grafické karty.....	28
Demontáž sestavy displeje.....	29
Instalace sestavy displeje.....	30
Demontáž čelního krytu displeje.....	30
Montáž sestavy displeje.....	31
Demontáž kamery.....	32
Montáž kamery.....	33
Demontáž základní desky.....	33
Montáž základní desky.....	34
Demontáž panelu LED.....	34
Montáž panelu LED.....	35
3 Nastavení systému.....	36
Spouštěcí sekvence.....	36
Navigační klávesy.....	36
Možnosti nástroje Nastavení systému.....	37
Aktualizace systému BIOS	49
Systémové heslo a heslo pro nastavení.....	49
Nastavení systémového hesla a hesla pro nastavení.....	50
Odstranění nebo změna stávajícího hesla k systému nebo nastavení.....	50
4 Diagnostika.....	52
Rozšířená diagnostika vyhodnocení systému před jeho spuštěním (ePSA).....	52
5 Řešení problémů s počítačem.....	53
Indikátory stavu zařízení.....	53
Indikátory stavu baterie.....	54
6 Technické údaje.....	55
Technické specifikace.....	55

7 Kontaktování společnosti Dell.....	62
Kontaktování společnosti Dell.....	62

Manipulace uvnitř počítače

Bezpečnostní pokyny

Řiďte se těmito bezpečnostními pokyny, které pomohou ochránit počítač před případným poškozením a zajistí vaši bezpečnost. Pokud není uvedeno jinak, u každého postupu v tomto dokumentu se předpokládá splnění následujících podmínek:

- Přečetli jste si bezpečnostní informace dodané s počítačem.
 - Součást je možné nahradit nebo (v případě zakoupení samostatně) nainstalovat pomocí postupu pro odebrání provedeném v obráceném pořadí.
-  **VAROVÁNÍ:** Před otevřením panelů nebo krytu počítače odpojte všechny zdroje napájení. Po dokončení práce uvnitř počítače nainstalujte zpět všechny kryty, panely a šrouby předtím, než připojíte zdroje napájení.
-  **VAROVÁNÍ:** Před manipulací uvnitř počítače si přečtěte bezpečnostní pokyny dodané s počítačem. Další informace o vzorových bezpečnostních postupech naleznete na stránkách www.dell.com/regulatory_compliance
-  **VÝSTRAHA:** Mnohé z oprav smí provádět pouze certifikovaný servisní technik. Sami byste měli odstraňovat pouze menší problémy a provádět jednoduché opravy, k nimž vás opravňuje dokumentace k produktu nebo k nimž vás prostřednictvím internetu či telefonicky vyzve tým služeb a podpory. Na škody způsobené neoprávněným servisním zásahem se nevztahuje záruka. Přečtěte si bezpečnostní pokyny dodané s produktem a dodržujte je.
-  **VÝSTRAHA:** Aby nedošlo k elektrostatickému výboji, použijte uzemňovací náramek nebo se opakovaně dotýkejte nenatřeného kovového povrchu (například konektoru na zadní straně počítače).
-  **VÝSTRAHA:** Zacházejte se součástmi a kartami opatrně. Nedotýkejte se součástí ani kontaktů na kartě. Držte kartu za okraje nebo za montážní svorku. Součásti, jako je například procesor, držte za okraje, ne za kolíky.
-  **VÝSTRAHA:** Při odpojování kabelu vytahujte kabel za konektor nebo za vytahovací poutko, ne za vlastní kabel. Konektory některých kabelů mají upevňovací západku. Pokud odpojíte tento typ kabelu, před jeho vytažením západku zmáčkněte. Když oddělujete konektory od sebe, zarovnejte je tak, aby nedošlo k ohnutí kolíků. Také před připojením kabelu se ujistěte, že jsou oba konektory správně zarovnané.
-  **POZNÁMKA:** Barva počítače a některých součástí se může lišit od barev uvedených v tomto dokumentu.


Před manipulací uvnitř počítače

Aby nedošlo k poškození počítače, před manipulací s vnitřními součástmi počítače proveďte následující kroky.

1. Postupujte podle kroků uvedených v části [Bezpečnostní pokyny](#).
2. Ujistěte se, že je pracovní povrch rovný a čistý, aby nedošlo k poškrábání krytu počítače.
3. Vypněte počítač (viz část [Vypnutí počítače](#)).

 **VÝSTRAHA: Při odpojování síťového kabelu nejprve odpojte kabel od počítače a potom jej odpojte od síťového zařízení.**

4. Odpojte všechny síťové kabely od počítače.
5. Odpojte počítač a všechna připojená zařízení z elektrických zásuvek.
6. U odpojeného počítače stiskněte a podržte tlačítko napájení a uzemněte tak základní desku.
7. Sejměte kryt.


 **VÝSTRAHA: Před manipulací s vnitřními součástmi počítače proveďte uzemnění tím, že se dotknete nenatřené kovové plochy, jako například kovové části na zadní straně počítače. Během práce se opětovně dotýkejte nenatřené kovové plochy, abyste vybili statickou elektřinu, která by mohla interní součásti počítače poškodit.**




Doporučené nástroje


Postupy uvedené v tomto dokumentu vyžadují použití následujících nástrojů:

- malý plochý šroubovák,
- křížový šroubovák č. 0,
- křížový šroubovák č. 1,
- malá plastová jehla.

Vypnutí počítače


 **VÝSTRAHA: Aby nedošlo ke ztrátě dat, před vypnutím počítače uložte a zavřete všechny otevřené soubory a ukončete všechny spuštěné aplikace.**

1. Vypnutí počítače
 - V systému Windows 10 (pomocí dotykového zařízení nebo myši):
 1. Klikněte nebo klepněte na .
 2. Klikněte nebo klepněte na  a poté klikněte nebo klepněte na možnost **Vypnout**.
 - V systému Windows 8 (pomocí dotykového zařízení):
 1. Přejetím prstem od středu k pravému okraji obrazovky otevřete nabídku **Ovládací tlačítka**, kde vyberete tlačítko **Nastavení**.
 2. Klepnutím  a pak klepněte na možnost **Vypnout**.
 - Windows 8 (pomocí myši)


1. Umístěte ukazatel myši do pravého horního rohu obrazovky a klikněte na tlačítko **Nastavení**.
 2. Klikněte na  a poté na možnost **Vypnout**.
- Windows 7:
 1. Klikněte na tlačítko **Start**.
 2. Klikněte na tlačítko **Vypnout**.
- nebo
1. Klikněte na tlačítko **Start**.
 2. Klikněte na šipku v pravém dolním rohu nabídky **Start** a poté klikněte na možnost **Odhlásit**.
2. Ujistěte se, že je vypnutý počítač i veškerá další připojená zařízení. Pokud se počítač a připojená zařízení při ukončení operačního systému automaticky nevypnou, vypněte je stiskem tlačítka napájení po dobu 6 vteřin.

Po manipulaci uvnitř počítače

Po dokončení montáže se ujistěte, že jsou připojena všechna externí zařízení, karty a kabely. Učiňte tak dříve, než zapnete počítač.

 **VÝSTRAHA: Aby nedošlo k poškození počítače, používejte pouze baterie určené pro tento počítač Dell. Nepoužívejte baterie určené pro jiné počítače Dell.**

1. Připojte veškerá externí zařízení, například replikátor portů nebo multimediální základnu, a nainstalujte všechny karty, například kartu ExpressCard.
2. Připojte k počítači všechny telefonní nebo síťové kabely.

 **VÝSTRAHA: Chcete-li připojit síťový kabel, nejprve připojte kabel do síťového zařízení a teprve poté do počítače.**

3. Vložte baterii.
4. Nasaďte spodní kryt.
5. Připojte počítač a všechna připojená zařízení do elektrických zásuvek.
6. Zapněte počítač.

Demontáž a instalace součástí

V této části naleznete podrobné informace o postupu demontáže a montáže součástí z počítače.

Demontáž karty Secure Digital (SD)

1. Postupujte podle pokynů v části [Před manipulací uvnitř počítače](#).
2. Zatlačením na kartu SD uvolněte kartu z počítače. Vysuňte kartu SD z počítače.

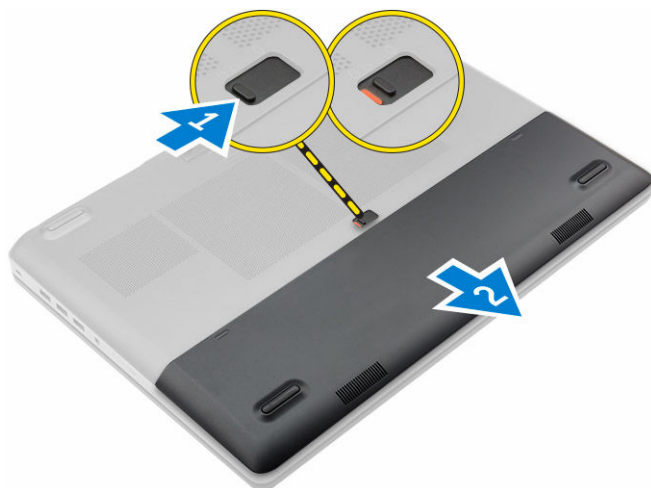


Montáž karty sítě SD

1. Zasuňte kartu SD do jejího slotu, dokud neuslyšíte cvaknutí.
2. Postupujte podle pokynů v části [Po manipulaci uvnitř počítače](#).

Demontáž krytu baterie

1. Postupujte podle pokynů v části [Před manipulací uvnitř počítače](#).
2. Podle obrázku proveďte následující kroky:
 - a. Posunutím zajišťovací západky uvolněte kryt baterie [1].
 - b. Vysuňte kryt baterie nahoru a vyjměte ho z počítače [2].

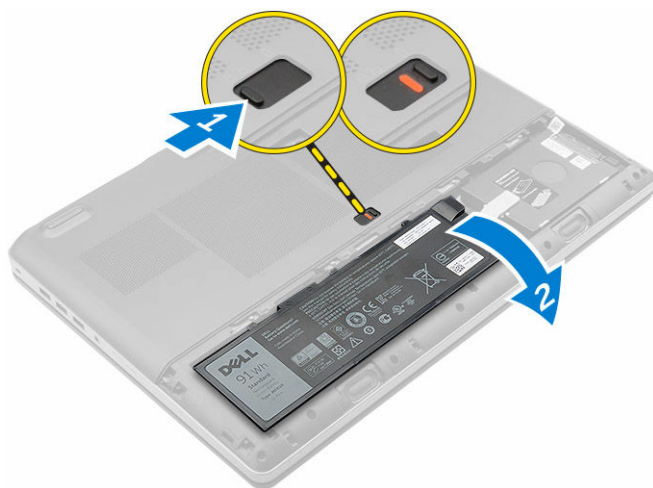


Montáž krytu baterie.

1. Zasuňte kryt baterie do slotu tak, aby zaklapl na místo.
2. Postupujte podle pokynů v části [Po manipulaci uvnitř počítače.](#)

Vyjmutí baterie

1. Postupujte podle pokynů v části [Před manipulací uvnitř počítače.](#)
2. Demontujte [kryt baterie.](#)
3. Podle obrázku proveďte následující kroky:
 - a. Posunutím zajišťovací západky uvolněte baterii [1].
 - b. Zvedněte baterii a vyjměte ji z počítače [2].

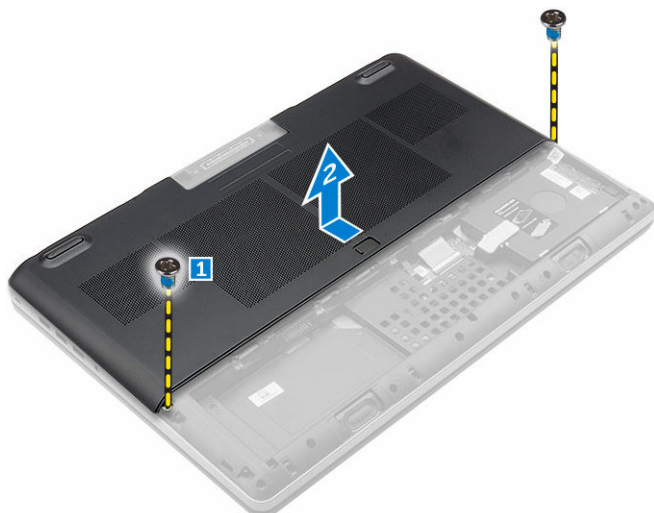


Vložení baterie

1. Zasuňte baterii do slotu, dokud nezapadne na místo.
2. Namontujte [kryt baterie.](#)
3. Postupujte podle pokynů v části [Po manipulaci uvnitř počítače.](#)

Sejmutí spodního krytu

1. Postupujte podle pokynů v části [Před manipulací uvnitř počítače.](#)
2. Demontujte následující součásti:
 - a. [kryt baterie](#)
 - b. [baterie](#)
3. Podle obrázku proveďte následující kroky:
 - a. Vyšroubujte šrouby připevňující spodní kryt k počítači [1].
 - b. Vysuňte spodní kryt nahoru z počítače [2].

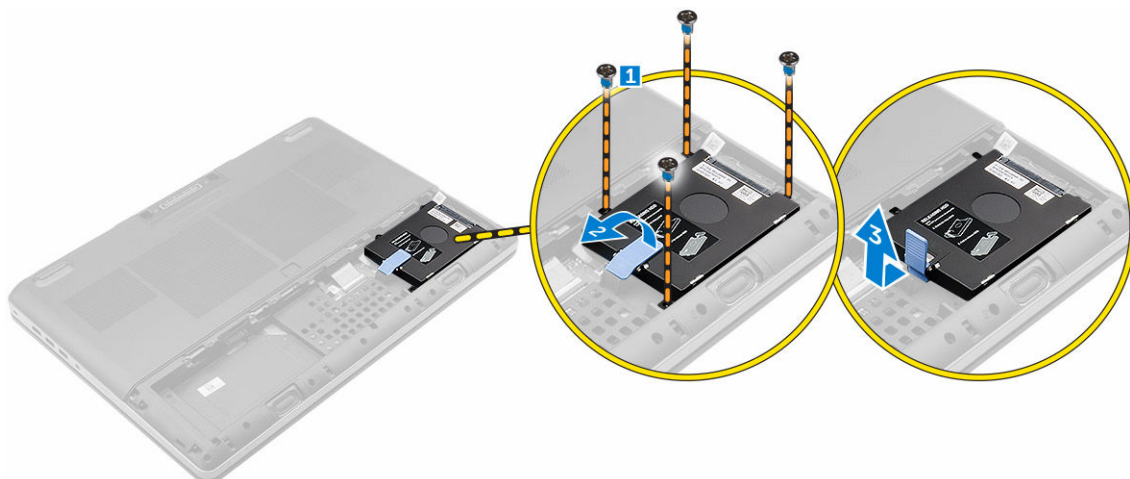


Montáž spodního krytu

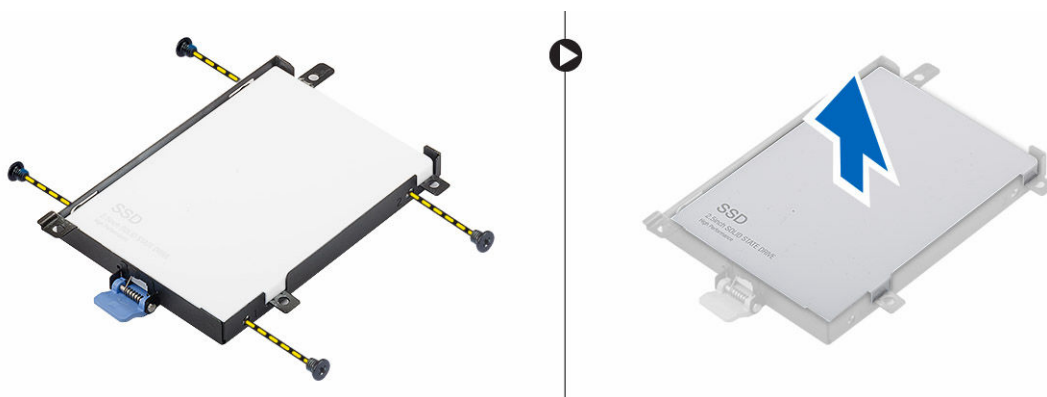
1. Zasuňte spodní kryt a zarovnejte ho s otvory pro šrouby v počítači.
2. Utáhněte šrouby, které připevňují spodní kryt k počítači.
3. Namontujte následující součásti:
 - a. [baterie](#)
 - b. [kryt baterie](#)
4. Postupujte podle pokynů v části [Po manipulaci uvnitř počítače](#).

Vyjmutí pevného disku

1. Postupujte podle pokynů v části [Před manipulací uvnitř počítače](#).
2. Demontujte následující součásti:
 - a. [kryt baterie](#)
 - b. [baterie](#)
3. Podle obrázku proveďte následující kroky:
 - a. Vyjměte šrouby upevňující pevný disk k počítači [1].
 - b. Zvedněte západku pevného disku do odemčené polohy [2].
 - c. Vysuňte pevný disk nahoru z počítače [3].

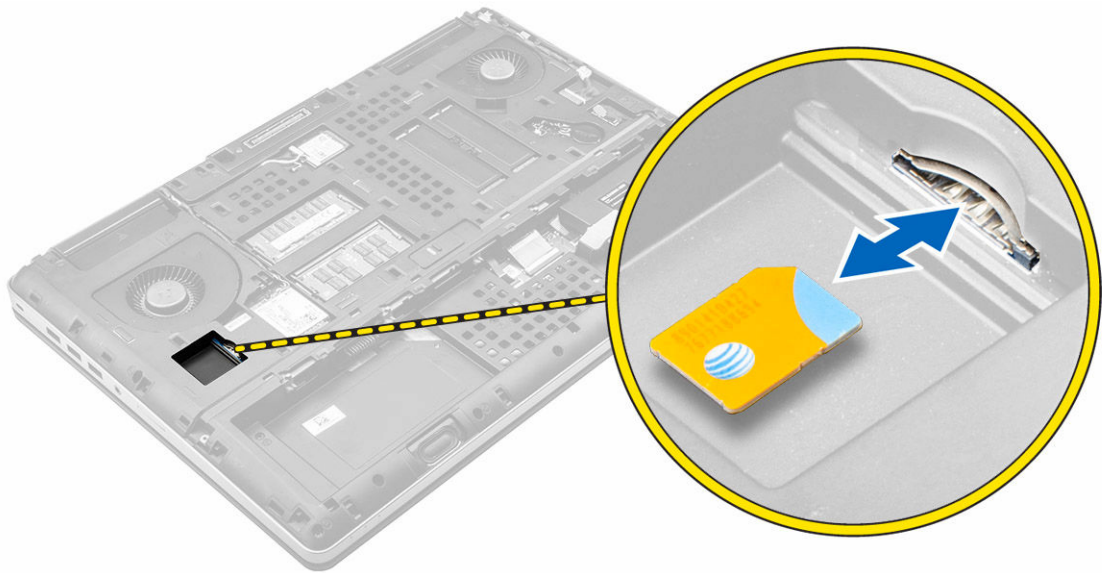


4. Demontujte šrouby, kterými je připevněn pevný disk. Zvedněte pevný disk z držáku.



Vyjmutí karty SIM (Subscriber Identification Module)

1. Postupujte podle pokynů v části [Před manipulací uvnitř počítače](#).
2. Demontujte následující součásti:
 - a. [kryt baterie](#)
 - b. [baterie](#)
 - c. [spodní kryt](#)
3. Zatlačte na kartu SIM a vyjměte ji z pozice pro kartu SIM.



Vložení karty SIM (Subscriber Identification Module)

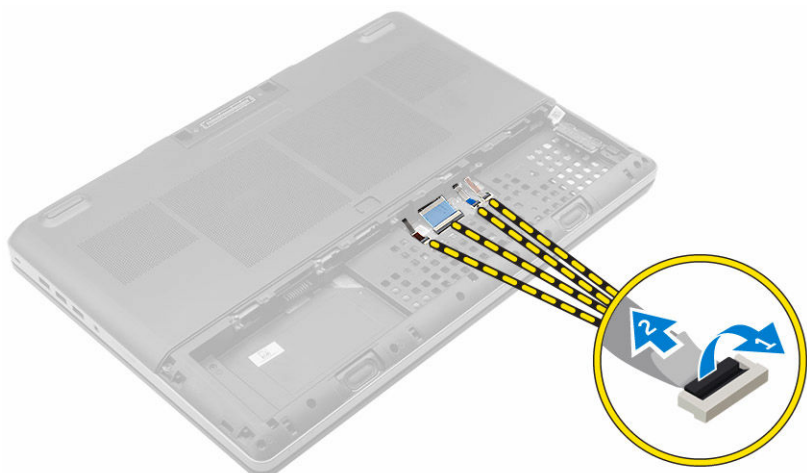
1. Zasuňte kartu SIM do její pozice, dokud nezacvakne na místo.
2. Namontujte následující součásti:
 - a. [spodní kryt](#)
 - b. [baterie](#)
 - c. [kryt baterie](#)
3. Postupujte podle postupu v části [Po manipulaci uvnitř počítače](#).

Montáž pevného disku

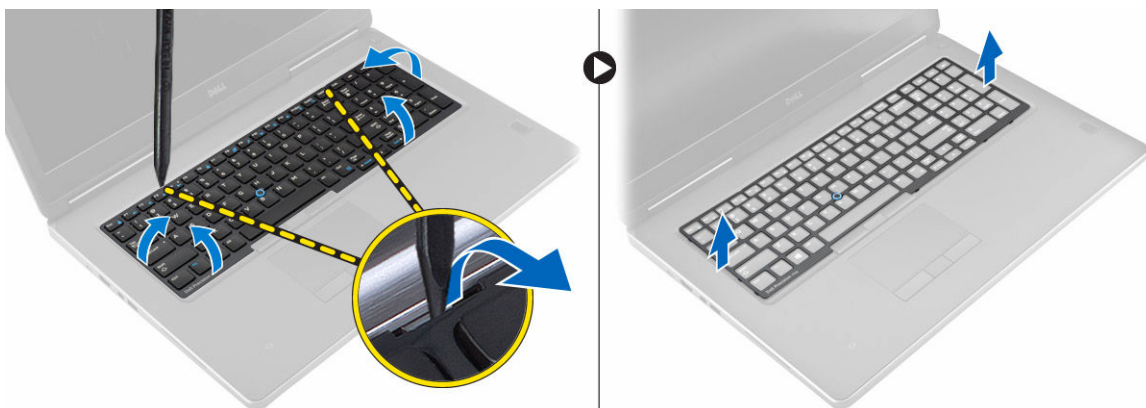
1. Utáhněte šrouby upevňující pevný disk k držáku pevného disku.
2. Zasuňte pevný disk do slotu v počítači.
3. Upevněte pevný disk k počítači pomocí šroubů.
4. Namontujte následující součásti:
 - a. [baterie](#)
 - b. [kryt baterie](#)
5. Postupujte podle pokynů v části [Po manipulaci uvnitř počítače](#).

Demontáž klávesnice

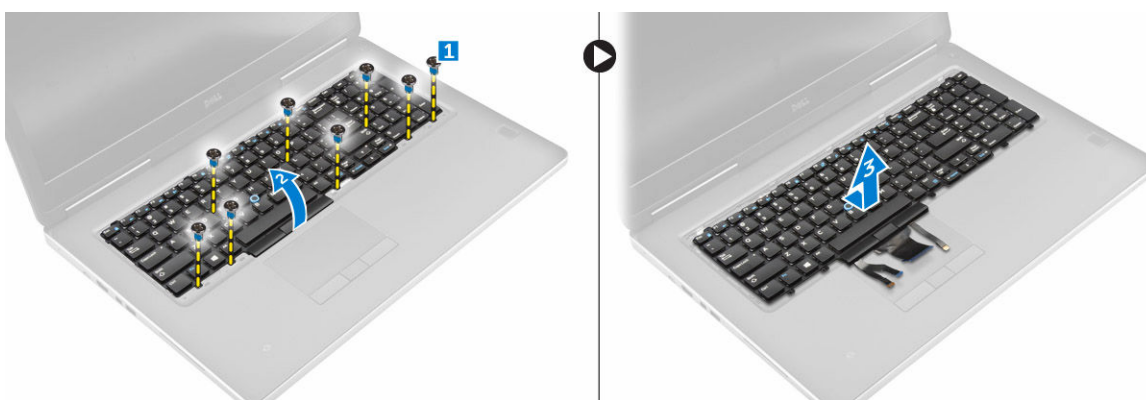
1. Postupujte podle pokynů v části [Před manipulací uvnitř počítače](#).
2. Demontujte následující součásti:
 - a. [kryt baterie](#)
 - b. [baterie](#)
 - c. [pevný disk](#)
3. Zvedněte západku a odpojte kabely klávesnice od základní desky [1, 2].



4. Vyrýpněte rám klávesnice směrem od spodní části a postupujte podél horního okraje pro jeho vyjmutí z počítače.




5. Podle obrázku proveďte následující kroky:
- Odstraňte šrouby, kterými je připevněna klávesnice k počítači [1].
 - Zvedněte přední stranu a vysuňte klávesnici z počítače [2, 3].



Instalace klávesnice

1. Zatlačte na klávesnici a zarovnejte ji do jejího oddílu.
2. Upevněte klávesnici do počítače pomocí šroubů.
3. Zasuňte rám klávesnice směrem odpředu a zarovnejte ho do správné polohy v počítači. Ujistěte se, aby rám klávesnice zaklapl na místo.
4. Připojte datový kabel klávesnice k základní desce.

 **POZNÁMKA:** Nezapomeňte složit datový kabel klávesnice a dokonale ho zarovnat.

5. Namontujte následující součásti:
 - a. [pevný disk](#)
 - b. [baterie](#)
 - c. [kryt baterie](#)
6. Postupujte podle pokynů v části [Po manipulaci uvnitř počítače](#).

Vyjmutí sekundární paměti

1. Postupujte podle pokynů v části [Před manipulací uvnitř počítače](#).
2. Demontujte následující součásti:
 - a. [kryt baterie](#)
 - b. [baterie](#)
 - c. [pevný disk](#)
 - d. [klávesnice](#)
3. Podle obrázku proveďte následující kroky:
 - a. Vyjměte šroub, kterým je k počítači připevněn kryt paměti [1].
 - b. Zvedněte kryt paměti a vyjměte ho z počítače [2].
 - c. Zatlačte na zajišťovací svorky směrem od paměťového modulu tak, aby se modul uvolnil [3].
 - d. Zvedněte paměťový modul a vyjměte jej z počítače [4].



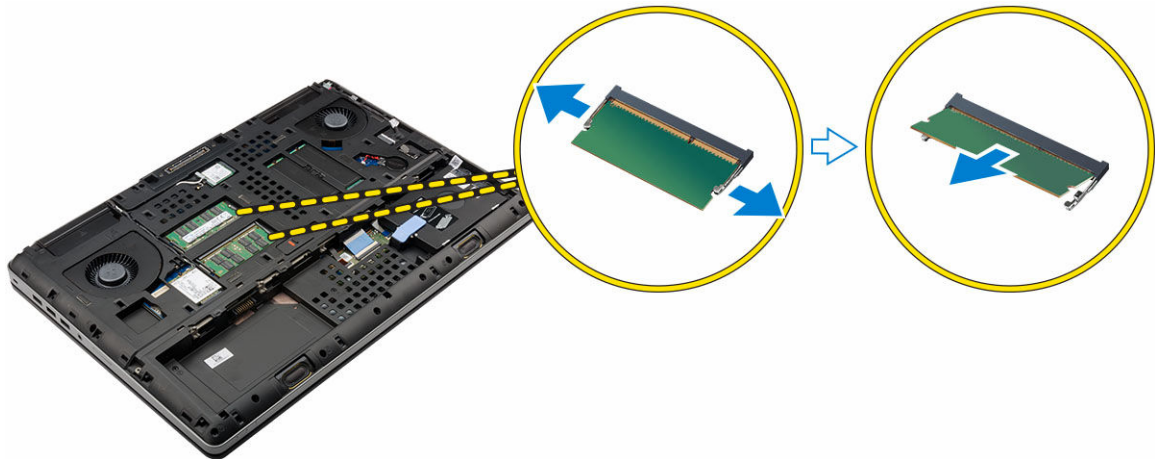
Instalace sekundární paměti

1. Vložte sekundární paměť do patice paměti.
2. Zatlačením na svorky zajistěte paměťový modul na základní desce.
3. Vložte paměťový štít do původní polohy v počítači a dotažením šroubu ho upevněte k počítači.

4. Namontujte následující součásti:
 - a. [klávesnice](#)
 - b. [pevný disk](#)
 - c. [baterie](#)
 - d. [kryt baterie](#)
5. Postupujte podle pokynů v části [Po manipulaci uvnitř počítače](#).

Vyjmutí primární paměti

1. Postupujte podle pokynů v části [Před manipulací uvnitř počítače](#).
2. Demontujte následující součásti:
 - a. [kryt baterie](#)
 - b. [baterie](#)
 - c. [spodní kryt](#)
3. Primární paměť vyjmete následovně:
 - a. Zatlačte na zajišťovací svorky směrem od primární paměti tak, aby modul vyskočil.
 - b. Zvedněte primární paměť a odeberte ji z počítače.

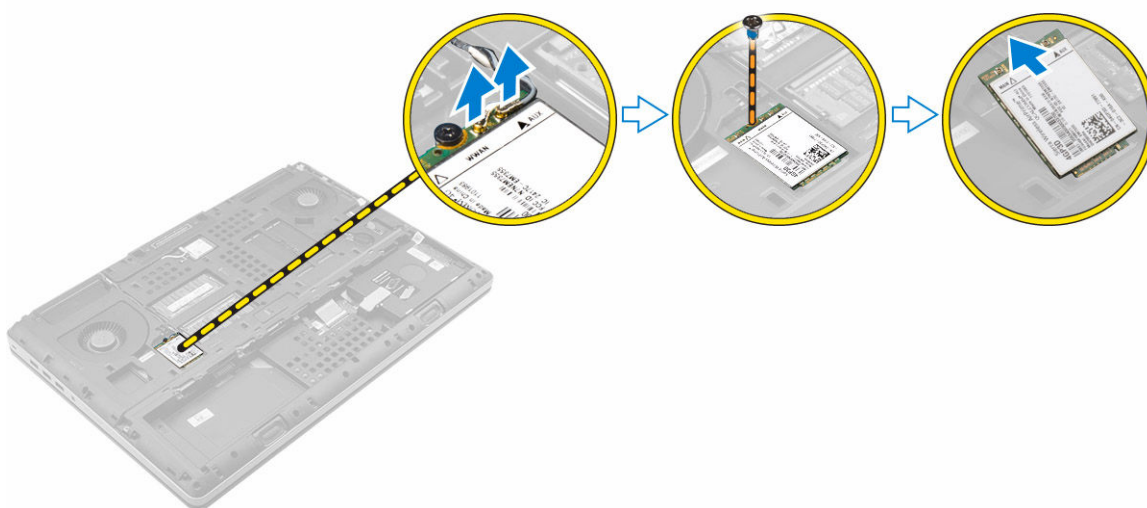


Montáž primární paměti

1. Vložte primární paměť do patice paměti.
2. Zatlačením na svorky zajistíte primární paměť k základní desce.
3. Namontujte následující součásti:
 - a. [spodní kryt](#)
 - b. [baterie](#)
 - c. [kryt baterie](#)
4. Postupujte podle pokynů v části [Po manipulaci uvnitř počítače](#).

Vyjmutí karty WWAN (Wireless Wide Area Network) (volitelná)

1. Postupujte podle pokynů v části [Před manipulací uvnitř počítače](#).
2. Demontujte následující součásti:
 - a. [kryt baterie](#)
 - b. [baterie](#)
 - c. [spodní kryt](#)
3. Vyjměte kartu WWAN následovně:
 - a. Odpojte a vyjměte kabely připojené ke kartě WWAN.
 - b. Odstraňte šroub, kterým je připevněna karta WWAN k počítači.
 - c. Vyjměte kartu WWAN z počítače.



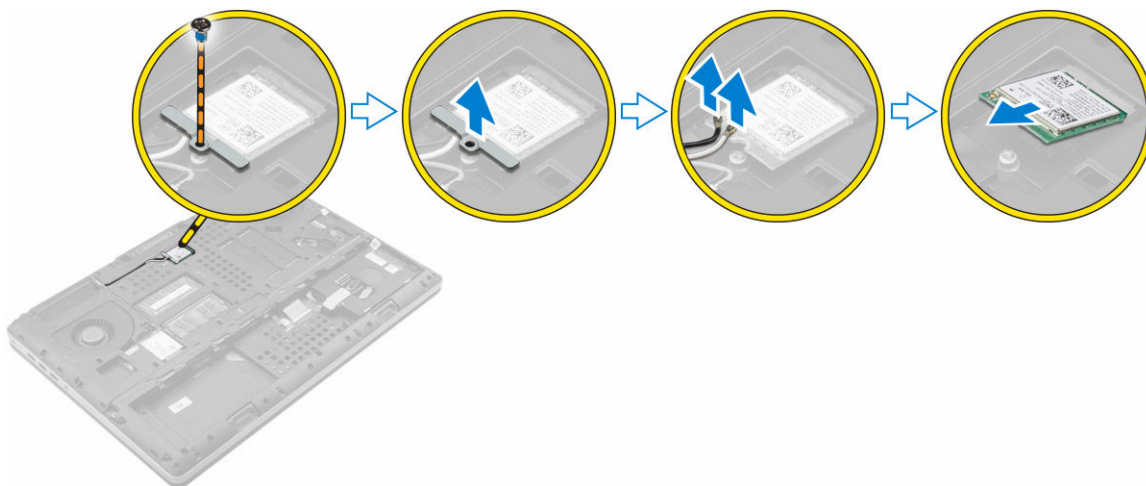
Montáž karty sítě WWAN (volitelná)

1. Zasuňte kartu WWAN do slotu karty WWAN.
2. Zašroubujte šroub, čímž připevníte kartu WWAN k počítači.
3. Ved'te kabely antény vodicími drážkami a připojte je ke kartě WWAN.
4. Namontujte následující součásti:
 - a. [spodní kryt](#)
 - b. [baterie](#)
 - c. [kryt baterie](#)
5. Postupujte podle pokynů v části [Po manipulaci uvnitř počítače](#).

Demontáž karty WLAN (Wireless Local Area Network)

1. Postupujte podle pokynů v části [Před manipulací uvnitř počítače](#).
2. Demontujte následující součásti:
 - a. [kryt baterie](#)

- b. [baterie](#)
 - c. [spodní kryt](#)
3. Pokud chcete vyjmout kartu WLAN z počítače, postupujte následovně:
- a. Odstraňte šroub, který upevňuje kartu WLAN k počítači.
 - b. Vyjměte kryt, kterým jsou připevněny kabely antény.
 - c. Odpojte kabely antény připojené ke kartě WLAN, vyjměte je z vodicích drážek a vyjměte kartu WLAN z počítače.

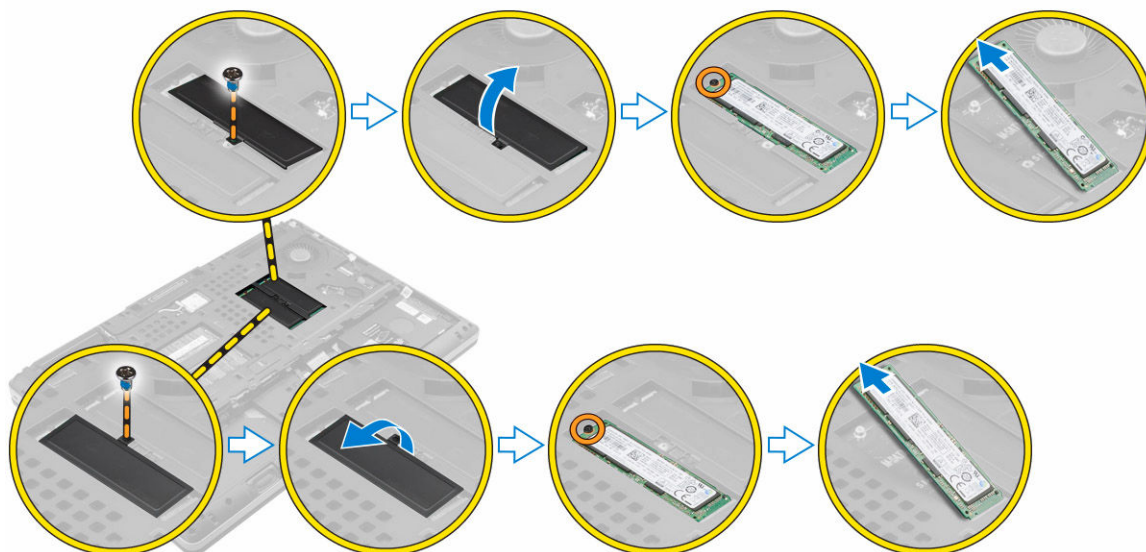


Montáž karty sítě WLAN

1. Zasuňte kartu WLAN do jejího slotu v počítači.
2. Vedte kabely antény vodicí drážkou a připojte je ke kartě WLAN.
3. Zarovnejte kryt a utáhněte šroub, kterým je připevněna karta sítě WLAN k počítači.
4. Namontujte následující součásti:
 - a. [spodní kryt](#)
 - b. [baterie](#)
 - c. [kryt baterie](#)
5. Postupujte podle pokynů v části [Po manipulaci uvnitř počítače](#).

Demontáž disku M.2 SSD (Solid State Drive)

1. Postupujte podle pokynů v části [Před manipulací uvnitř počítače](#).
2. Demontujte následující součásti:
 - a. [kryt baterie](#)
 - b. [baterie](#)
 - c. [spodní kryt](#)
3. Podle obrázku proveďte následující kroky:
 - a. Odstraňte šroub, kterým je připevněn kryt k počítači.
 - b. Vyjměte kryt z počítače.
 - c. Odstraňte šroub, kterým je připevněn disk M.2 SSD k počítači.
 - d. Vyjměte kartu disk M.2 SSD z počítače.

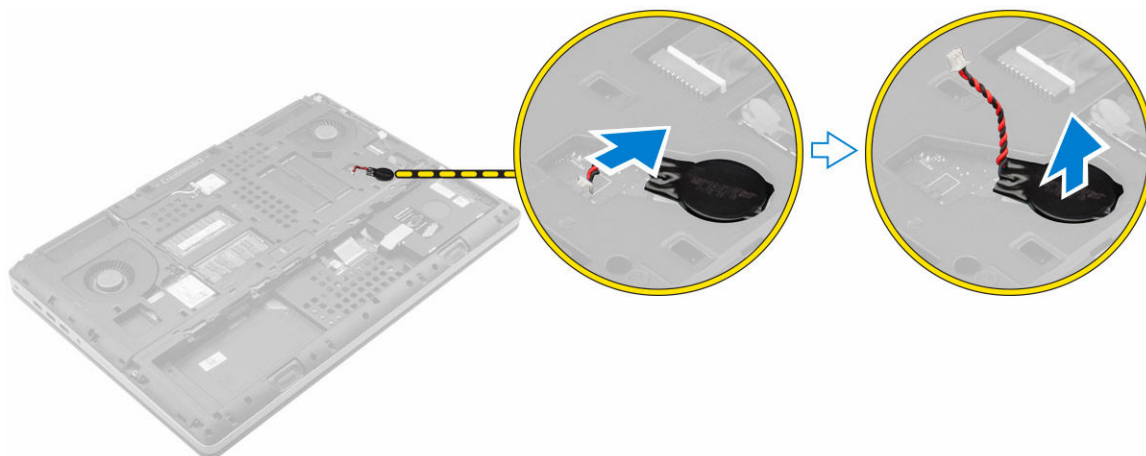


Montáž disku M.2 SSD

1. Vraťte disk M.2 SSD do slotu.
2. Utažením šroubu připevněte disk M.2 SSD k počítači.
3. Vložte na disk M.2 SSD kryt.
4. Utáhněte šroub, a připevněte tak kryt k počítači.
5. Namontujte následující součásti:
 - a. [spodní kryt](#)
 - b. [baterie](#)
 - c. [kryt baterie](#)
6. Postupujte podle pokynů v části [Po manipulaci uvnitř počítače](#).

Demontáž knoflíkové baterie

1. Postupujte podle pokynů v části [Před manipulací uvnitř počítače](#).
2. Demontujte následující součásti:
 - a. [kryt baterie](#)
 - b. [baterie](#)
 - c. [spodní kryt](#)
3. Knoflíkovou baterii vyjměte následovně:
 - a. Odpojte kabel knoflíkové baterie.
 - b. Zatlačte na knoflíkovou baterii směrem vzhůru a vyjměte ji z počítače.

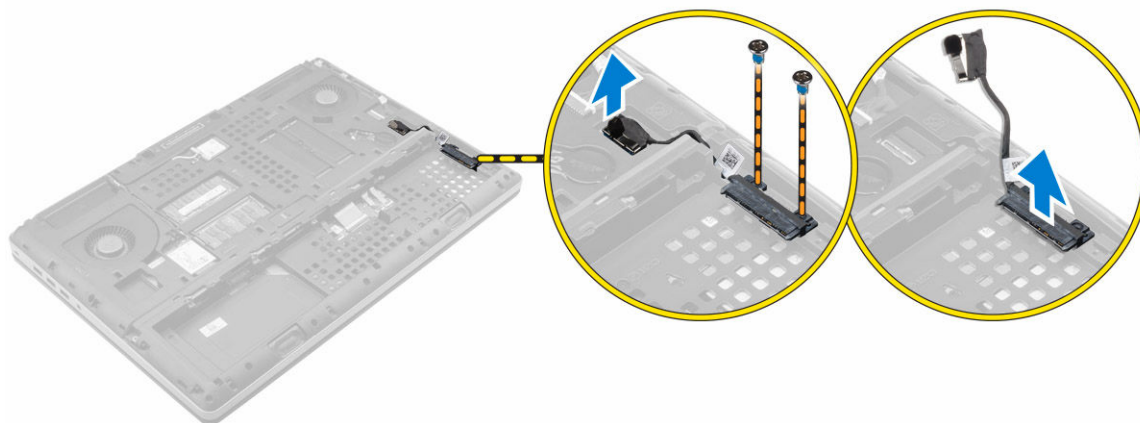


Montáž knoflíkové baterie

1. Vložte knoflíkovou baterii do slotu v počítači.
2. Připojte kabel knoflíkové baterie.
 - ✎ **POZNÁMKA:** Ujistěte se, že kabel knoflíkové baterie nevyčnívá ze své přihrádky.
3. Namontujte následující součásti:
 - a. [spodní kryt](#)
 - b. [baterie](#)
 - c. [kryt baterie](#)
4. Postupujte podle pokynů v části [Po manipulaci uvnitř počítače](#).

Demontáž kabelu pevného disku

1. Postupujte podle pokynů v části [Před manipulací uvnitř počítače](#).
2. Demontujte následující součásti:
 - a. [kryt baterie](#)
 - b. [baterie](#)
 - c. [spodní kryt](#)
 - d. [pevný disk](#)
3. Odstraňte šrouby, kterými je připevněn konektor pevného disku k základní desce, a vyjměte jej z počítače.

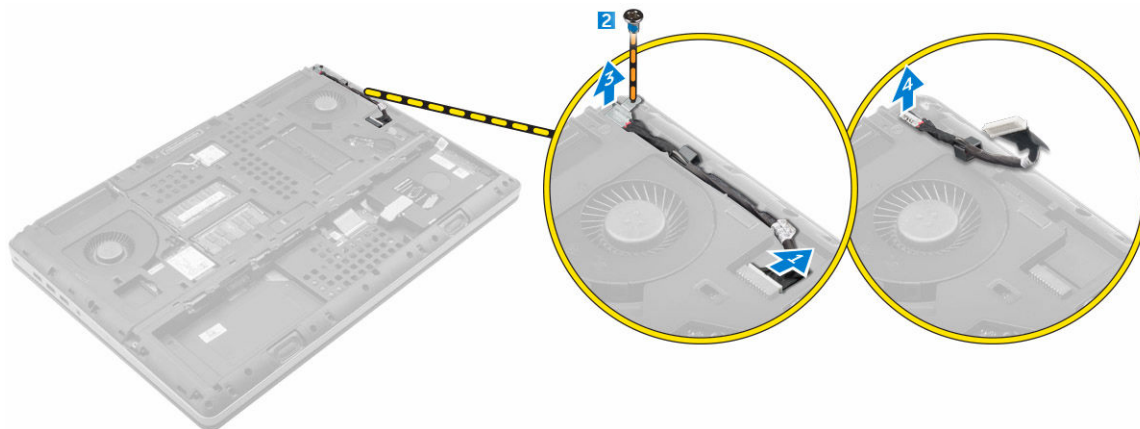


Montáž kabelu pevného disku

1. Připojte kabel pevného disku k základní desce a protáhněte ho vodící drážkou.
2. Utáhněte šroubky, kterými je konektor kabelu pevného disku připevněn k počítači.
3. Namontujte následující součásti:
 - a. [pevný disk](#)
 - b. [spodní kryt](#)
 - c. [baterie](#)
 - d. [kryt baterie](#)
4. Postupujte podle pokynů v části [Po manipulaci uvnitř počítače](#).

Demontáž portu konektoru napájení

1. Postupujte podle pokynů v části [Před manipulací uvnitř počítače](#).
2. Demontujte následující součásti:
 - a. [kryt baterie](#)
 - b. [baterie](#)
 - c. [spodní kryt](#)
3. Podle obrázku proveďte následující kroky:
 - a. Odpojte kabel konektoru napájení od počítače [1].
 - b. Odstraňte šroub, kterým je připevněn držák k počítači [2].
 - c. Vyjměte držák z počítače [3].
 - d. Vyjměte port konektoru napájení z počítače [4].

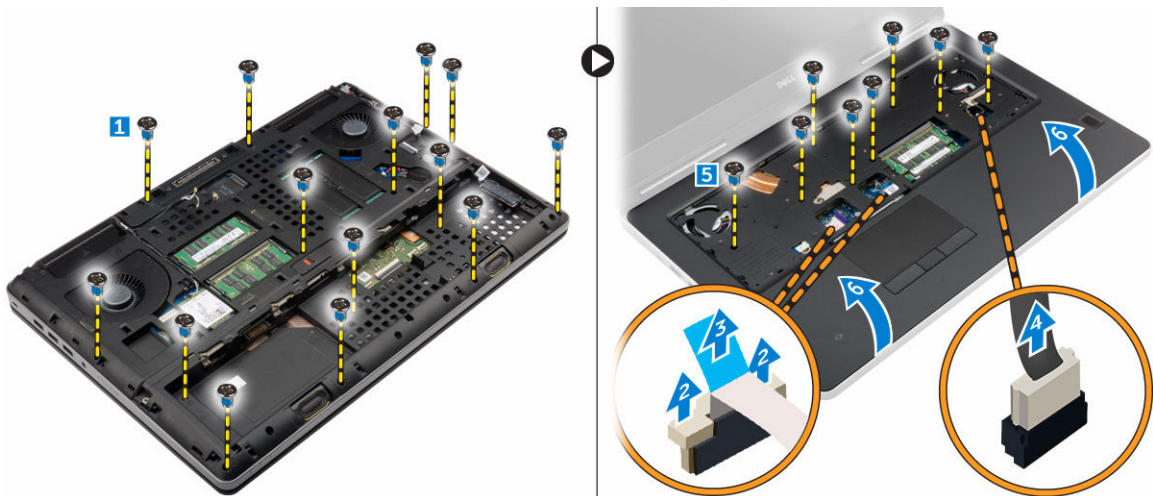


Montáž portu napájecího konektoru

1. Připojte kabel konektoru napájení k počítači a protáhněte ho vodící drážkou.
2. Vložte port konektoru napájení do slotu a nasadte držák.
3. Utáhněte šroubek, kterým je port konektoru napájení připojen k počítači.
4. Namontujte následující součásti:
 - a. [spodní kryt](#)
 - b. [baterie](#)
 - c. [kryt baterie](#)
5. Postupujte podle pokynů v části [Po manipulaci uvnitř počítače](#).

Demontáž opěrky rukou

1. Postupujte podle pokynů v části [Před manipulací uvnitř počítače](#).
2. Demontujte následující součásti:
 - a. [kryt baterie](#)
 - b. [baterie](#)
 - c. [spodní kryt](#)
 - d. [pevný disk](#)
 - e. [klávesnice](#)
3. Podle obrázku proveďte následující kroky:
 - a. Vyměňte šrouby (M2xL3) na spodní části počítače, kterými je opěrka rukou připevněna k počítači [1].
 - b. Zvedněte západku a odpojte kabel dotykové podložky a bezpečnostní desky [2, 3].
 - c. Odpojte kabel vypínače [4].
 - d. Odstraňte šrouby, kterými je připevněna opěrka rukou k počítači [5].
 - e. Uvolněte západky na okrajích opěrky rukou a vyjměte opěrku z počítače [6].

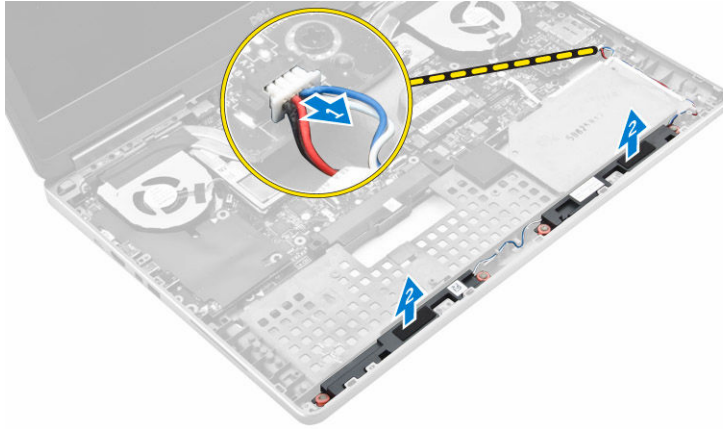


Montáž opěrky rukou

1. Zarovnejte opěrku rukou k počítači a zatlačte na ni vyznačených místech tak, aby zapadla.
2. Upevněte šrouby zajišťující opěrku rukou k počítači.
3. Připojte následující kabely:
 - a. bezpečnostní deska
 - b. kabel vypínače
 - c. dotyková podložka
4. Otočte počítač a utáhněte šroubky na spodní straně počítače.
5. Namontujte následující součásti:
 - a. [klávesnice](#)
 - b. [pevný disk](#)
 - c. [spodní kryt](#)
 - d. [baterie](#)
 - e. [kryt baterie](#)
6. Postupujte podle pokynů v části [Po manipulaci uvnitř počítače](#).

Vyjmutí reproduktorů

1. Postupujte podle pokynů v části [Před manipulací uvnitř počítače](#).
2. Demontujte následující součásti:
 - a. [kryt baterie](#)
 - b. [baterie](#)
 - c. [spodní kryt](#)
 - d. [pevný disk](#)
 - e. [klávesnice](#)
 - f. [opěrka rukou](#)
3. Reproduktor vyjmete následovně:
 - a. Odpojte kabel reproduktoru od základní desky [1].
 - b. Vyjměte kabel reproduktoru z vodicích drážek.
 - c. Zvedněte reproduktory spolu s kabelem reproduktoru a vyjměte je z počítače [2].

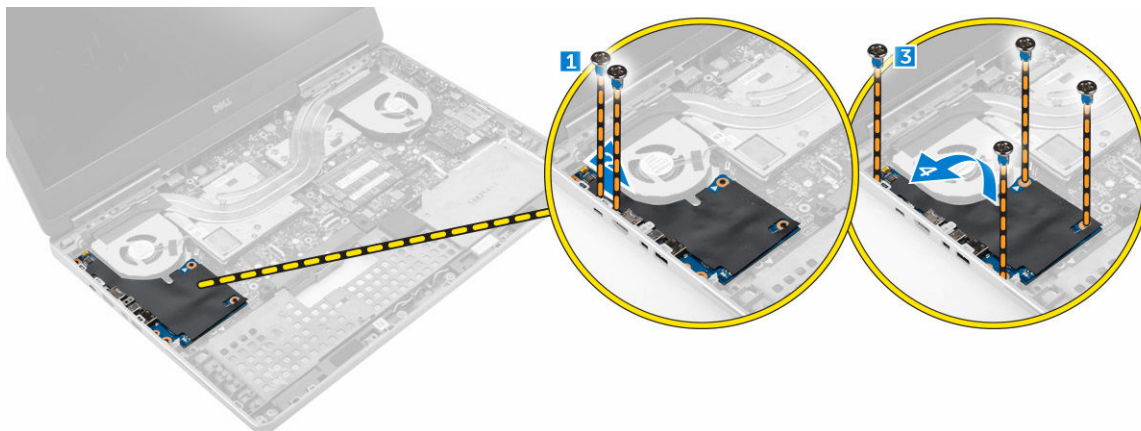


Vložení reproduktorů

1. Zarovnejte reproduktory se sloty na počítači.
2. Protáhněte kabel reproduktoru vodičky na počítači.
3. Připojte kabel reproduktoru k základní desce.
4. Namontujte následující součásti:
 - a. [opěrka rukou](#)
 - b. [klávesnice](#)
 - c. [pevný disk](#)
 - d. [spodní kryt](#)
 - e. [baterie](#)
 - f. [kryt baterie](#)
5. Postupujte podle pokynů v části [Po manipulaci uvnitř počítače](#).

Demontáž levého panelu I/O

1. Postupujte podle pokynů v části [Před manipulací uvnitř počítače](#).
2. Demontujte následující součásti:
 - a. [kryt baterie](#)
 - b. [baterie](#)
 - c. [spodní kryt](#)
 - d. [pevný disk](#)
 - e. [klávesnice](#)
 - f. [opěrka rukou](#)
3. Vyjměte kartu I/O následovně:
 - a. Vyšroubujte šrouby, kterými je připevněn panel I/O k počítači [1, 3].
 - b. Vyjměte držák konektoru thunderbolt [2].
 - c. Zvedněte pravý okraj panelu I/O nahoru, odpojte konektor a vyjměte panel z počítače [4].

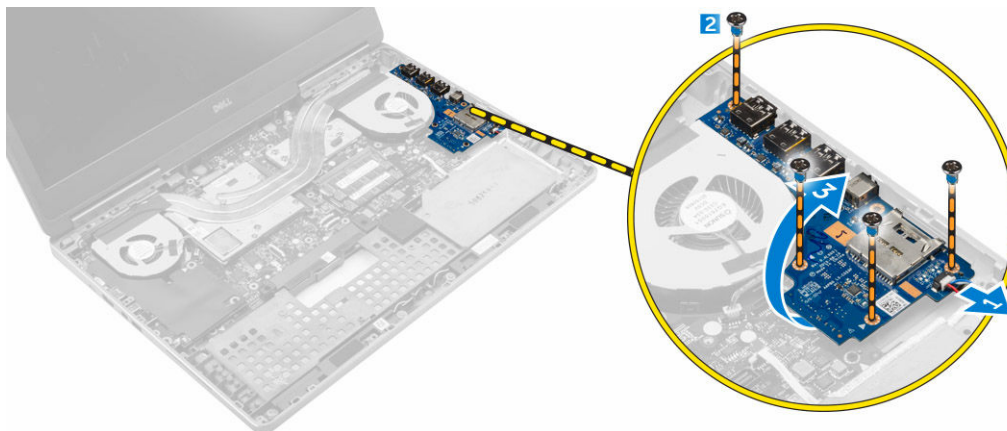


Montáž levé desky I/O

1. Připojte konektor desky I/O a zasuňte desku I/O do patice v počítači.
2. Namontujte držák thunderbolt
3. Utáhněte šrouby, které připevňují desku V/V k počítači.
4. Namontujte následující součásti:
 - a. [opěrka rukou](#)
 - b. [klávesnice](#)
 - c. [pevný disk](#)
 - d. [spodní kryt](#)
 - e. [baterie](#)
 - f. [kryt baterie](#)
5. Postupujte podle pokynů v části [Po manipulaci uvnitř počítače](#).

Demontáž pravého panelu I/O


1. Postupujte podle pokynů v části [Před manipulací uvnitř počítače](#).
2. Demontujte následující součásti:
 - a. [karta SD](#)
 - b. [kryt baterie](#)
 - c. [baterie](#)
 - d. [spodní kryt](#)
 - e. [pevný disk](#)
 - f. [klávesnice](#)
 - g. [opěrka rukou](#)
3. Vyjměte kartu I/O následovně:
 - a. Odpojte kabel reproduktorů od panelu I/O [1].
 - b. Vyšroubujte šrouby, kterými je připevněn panel I/O k počítači [2].
 - c. Zvedněte levý okraj panelu I/O nahoru, odpojte konektor a vyjměte panel z počítače [3].

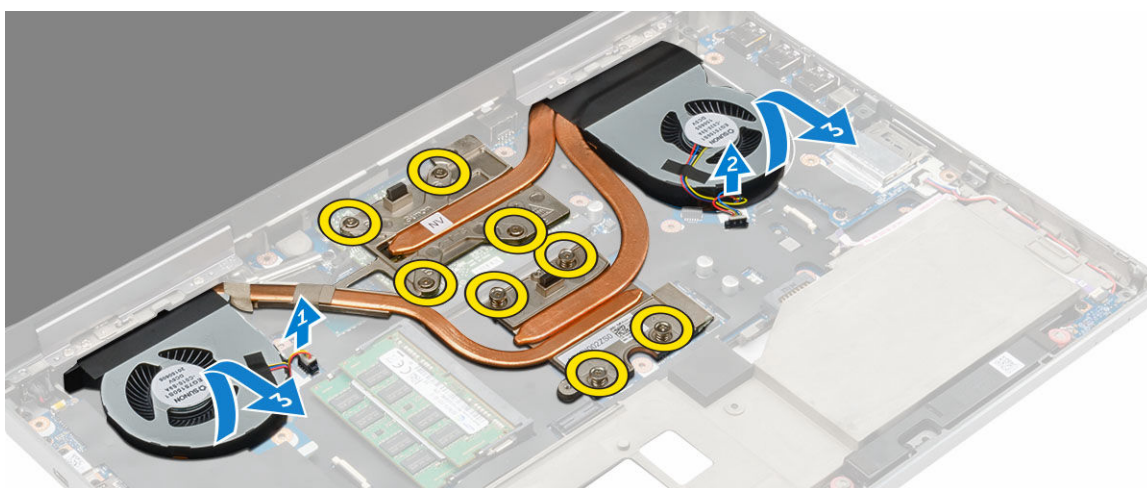
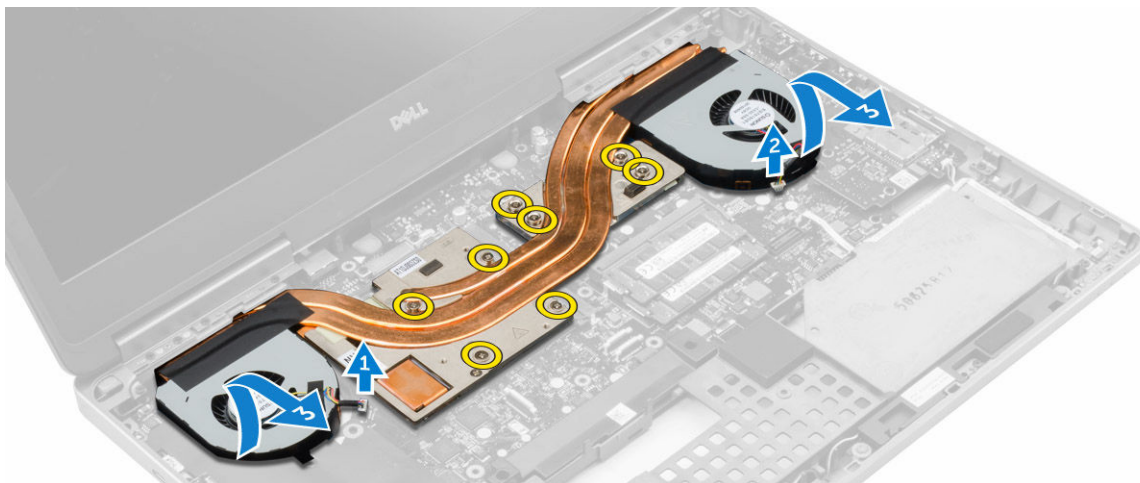


Montáž pravého panelu I/O


1. Připojte konektor desky I/O a zasuňte desku I/O do patice v počítači.
2. Utáhněte šrouby, které připevňují desku V/V k počítači.
3. Připojte k desce I/O kabel reproduktorů.
4. Namontujte následující součásti:
 - a. [opěrka rukou](#)
 - b. [klávesnice](#)
 - c. [pevný disk](#)
 - d. [spodní kryt](#)
 - e. [baterie](#)
 - f. [kryt baterie](#)
 - g. [karta SD](#)
5. Postupujte podle pokynů v části [Po manipulaci uvnitř počítače](#).

Demontáž sestavy chladiče

1. Postupujte podle pokynů v části [Před manipulací uvnitř počítače](#).
2. Demontujte následující součásti:
 - a. [kryt baterie](#)
 - b. [baterie](#)
 - c. [spodní kryt](#)
 - d. [pevný disk](#)
 - e. [klávesnice](#)
 - f. [opěrka rukou](#)
3. Podle obrázku proveďte následující kroky:
 - a. Odpojte kabely ventilátoru chladiče [1, 2].
 - b. Uvolněte jisticí šrouby, kterými je sestava chladiče připevněna k základní desce.
 -  **POZNÁMKA:** Uvolněte šrouby podle číslování na chladiči.
 - c. Zvedněte sestavu chladiče a vyjměte ji z počítače [3].

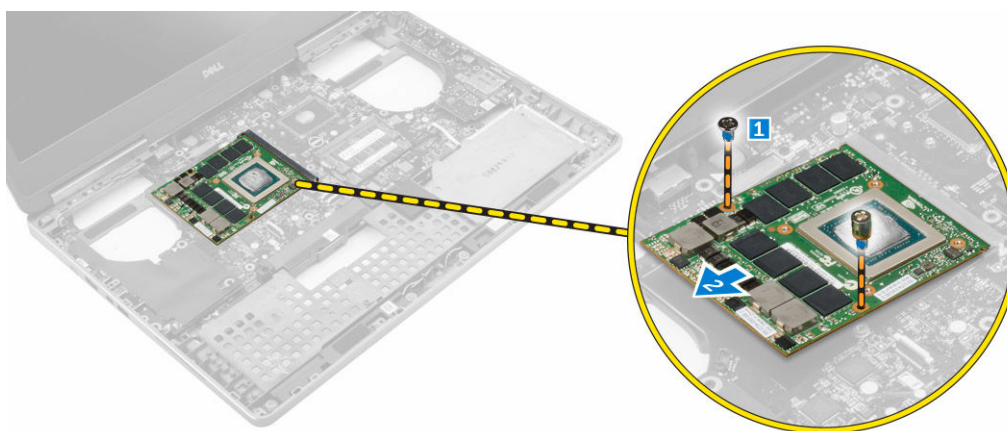


Montáž sestavy chladiče

1. Vraťte sestavu chladiče do slotu.
2. Utáhněte jisticí šrouby pro upevnění sestavy chladiče k počítači.
 -  **POZNÁMKA:** Utáhněte šrouby v pořadí uvedeném v pokynech pro demontáž.
3. Připojte k základní desce kabely ventilátoru chladiče.
4. Namontujte následující součásti:
 - a. [opěrka rukou](#)
 - b. [klávesnice](#)
 - c. [pevný disk](#)
 - d. [spodní kryt](#)
 - e. [baterie](#)
 - f. [kryt baterie](#)
5. Postupujte podle pokynů v části [Po manipulaci uvnitř počítače](#).

Demontáž grafické karty

1. Postupujte podle pokynů v části [Před manipulací uvnitř počítače](#).
2. Demontujte následující součásti:
 - a. [kryt baterie](#)
 - b. [baterie](#)
 - c. [spodní kryt](#)
 - d. [pevný disk](#)
 - e. [klávesnice](#)
 - f. [opěrka rukou](#)
 - g. [chladič](#)
3. Podle obrázku proveďte následující kroky:
 - a. Vyšroubujte šrouby, kterými je připevněna grafická karta k počítači [1].
 - b. Vyjměte grafickou kartu z počítače [2].

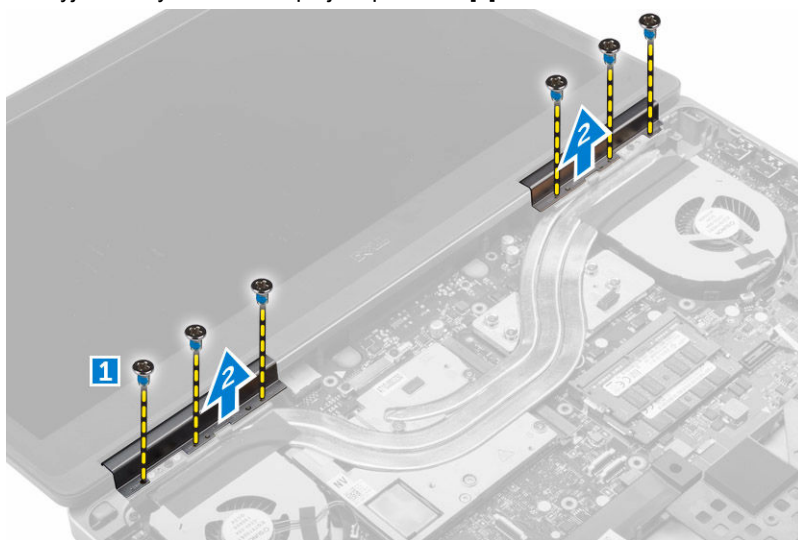


Montáž grafické karty

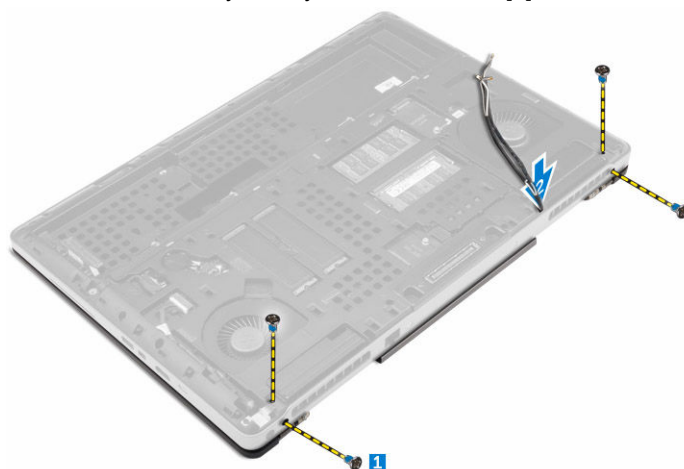
1. Zasuňte grafickou kartu na její původní místo v počítači.
2. Připevněte grafickou kartu k počítači pomocí šroubů.
3. Namontujte následující součásti:
 - a. [chladič](#)
 - b. [opěrka rukou](#)
 - c. [klávesnice](#)
 - d. [pevný disk](#)
 - e. [spodní kryt](#)
 - f. [baterie](#)
 - g. [kryt baterie](#)
4. Postupujte podle pokynů v části [Po manipulaci uvnitř počítače](#).

Demontáž sestavy displeje

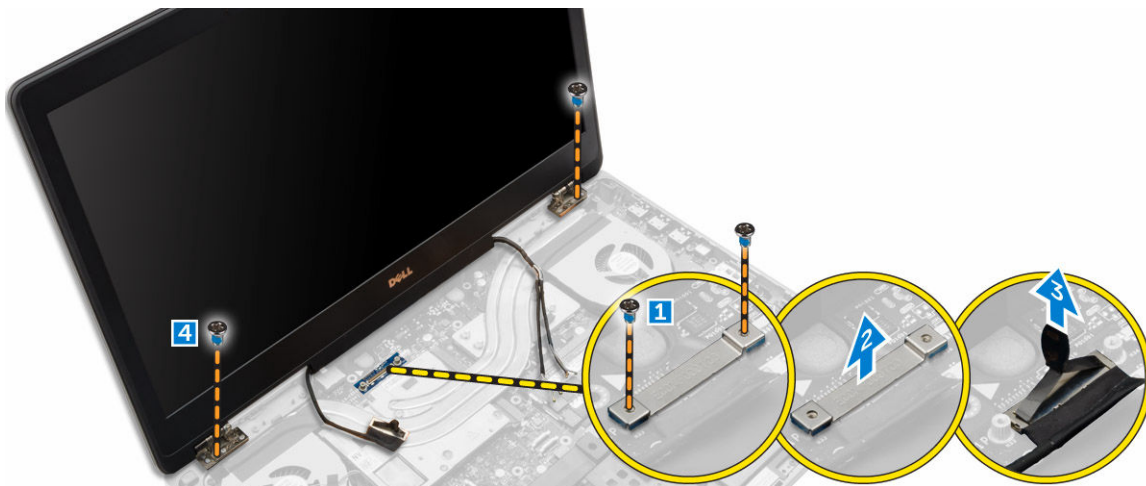
1. Postupujte podle pokynů v části [Před manipulací uvnitř počítače](#).
2. Demontujte následující součásti:
 - a. [kryt baterie](#)
 - b. [baterie](#)
 - c. [spodní kryt](#)
 - d. [pevný disk](#)
 - e. [klávesnice](#)
 - f. [karta WLAN](#)
 - g. [karta WWAN](#)
 - h. [opěrka rukou](#)
3. Podle obrázku proveďte následující kroky:
 - a. Odstraňte šrouby, kterými je připevněn kryt závěsu displeje k počítači [1].
 - b. Vyjměte kryt závěsu displeje z počítače [2].



4. Podle obrázku proveďte následující kroky:
 - a. Otočte počítač a vyšroubujte pohledové šrouby ze zadní a dolní části počítače [1].
 - b. Protáhněte kabely antény vodícím otvorem [2].



5. Podle obrázku proveďte následující kroky:
 - a. Odeberte šrouby, kterým je připevněn držák kabelu eDP [1].
 - b. Vyjměte držák kabelu eDP [2].
 - c. Sloupněte pásku na trubce vedení tepla a odpojte kabel eDP od základní desky [3].
 - d. Odstraňte šrouby, kterými je připevněna sestava displeje k počítači, a vyjměte jej z počítače [4].



Instalace sestavy displeje

1. Dotážením šroubů upevněte sestavu displeje na místě.
2. Na trubku vedení tepla nalepte pásku.
3. Připojte kabel eDP ke správným konektorům na základní desce.
4. Protáhněte kabely bezdrátové antény skrz otvor vedení v krytu.
5. Utáhněte šrouby na spodní a zadní části počítače.
6. Zarovnejte kryt závěsu displeje a utáhněte šrouby pro jeho připevnění k počítači.
7. Protáhněte a připojte kabely antény k příslušným konektorům.
8. Namontujte následující součásti:
 - a. [opěrka rukou](#)
 - b. [karta WWAN](#)
 - c. [karta WLAN](#)
 - d. [klávesnice](#)
 - e. [pevný disk](#)
 - f. [spodní kryt](#)
 - g. [baterie](#)
 - h. [kryt baterie](#)
9. Postupujte podle pokynů v části [Po manipulaci uvnitř počítače](#).

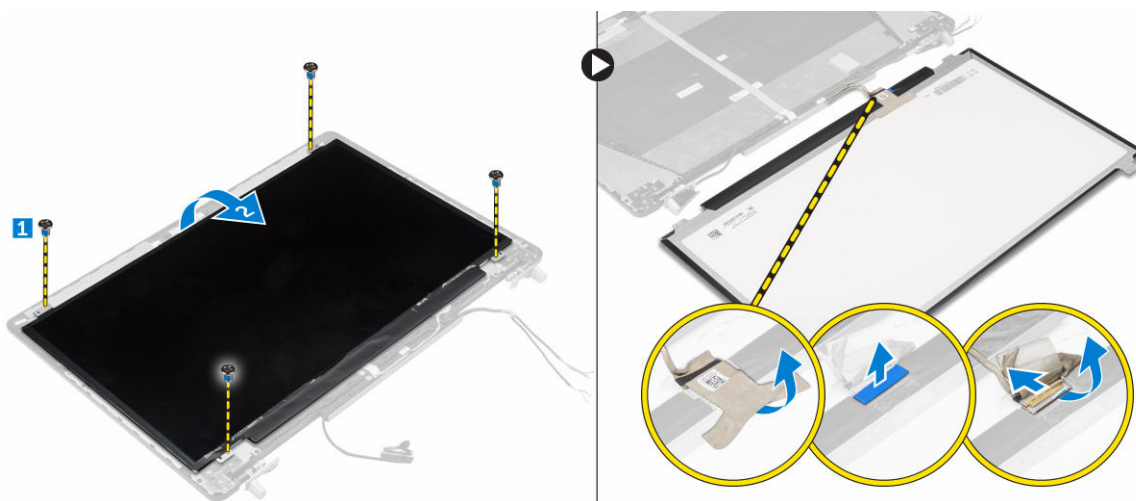
Demontáž čelního krytu displeje

1. Postupujte podle pokynů v části [Před manipulací uvnitř počítače](#).
2. Demontujte následující součásti:
 - a. [kryt baterie](#)
 - b. [baterie](#)

- c. [spodní kryt](#)
 - d. [pevný disk](#)
 - e. [klávesnice](#)
 - f. [opěrka rukou](#)
 - g. [sestava displeje](#)
3. Podle obrázku proveďte následující kroky:
- a. Vyrýpněte všechny okraje čelního krytu displeje [1, 2]



4. Podle obrázku proveďte následující kroky:
- a. Vyšroubujte šrouby, kterými je připevněn panel displeje ke krytu displeje [1].
 - b. Zvedněte panel displeje [2].
 - c. Odpojte kabel eDP.



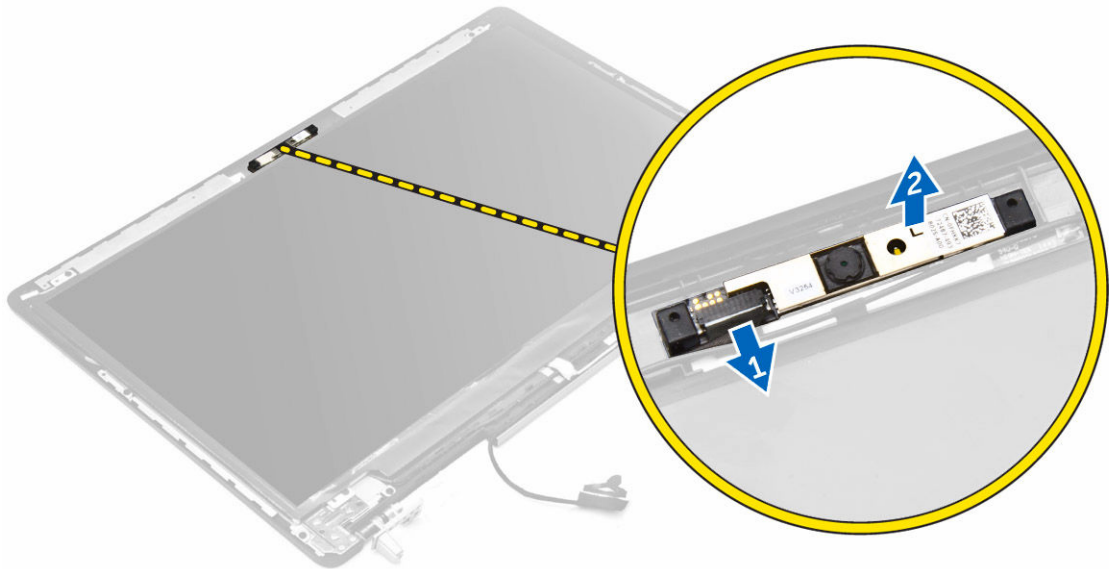
Montáž sestavy displeje

1. Připojte kabel eDP.
2. Zarovnejte panel displeje a utáhněte šrouby pro připevnění panelu displeje ke krytu displeje.
3. Zasuňte čelní kryt displeje z dolní strany a zatlačte na něj.

4. Pokračujte okolo celého obvodu krytu, dokud nezaklapne do sestavy displeje.
5. Namontujte následující součásti:
 - a. [sestava displeje](#)
 - b. [opěrka rukou](#)
 - c. [klávesnice](#)
 - d. [pevný disk](#)
 - e. [spodní kryt](#)
 - f. [baterie](#)
 - g. [kryt baterie](#)
6. Postupujte podle pokynů v části [Po manipulaci uvnitř počítače](#).

Demontáž kamery

1. Postupujte podle pokynů v části [Před manipulací uvnitř počítače](#).
2. Demontujte následující součásti:
 - a. [kryt baterie](#)
 - b. [baterie](#)
 - c. [spodní kryt](#)
 - d. [pevný disk](#)
 - e. [klávesnice](#)
 - f. [opěrka rukou](#)
 - g. [sestava displeje](#)
 - h. [čelní kryt displeje](#)
3. Podle obrázku proveďte následující kroky.
 - a. Odpojte kabel kamery od počítače [1].
 - b. Vyjměte modul kamery z počítače [2].

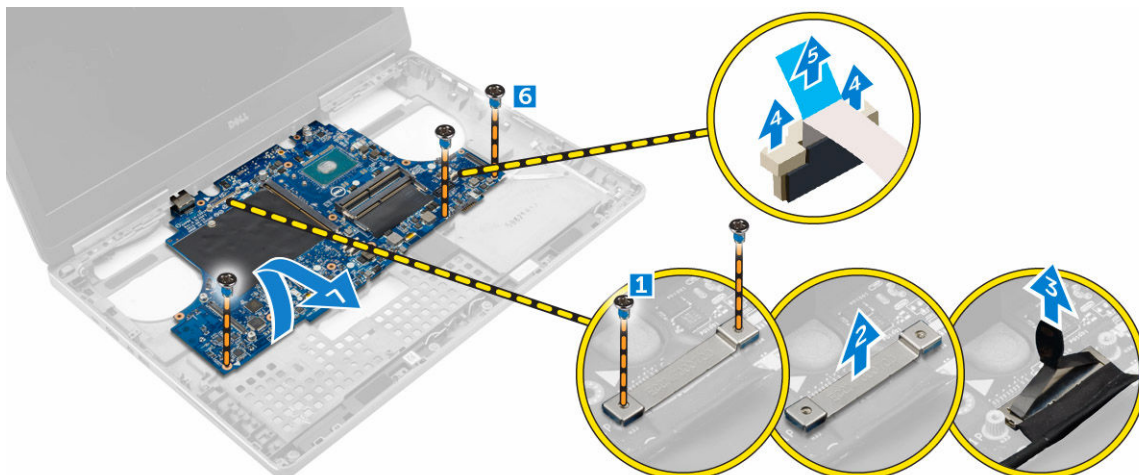


Montáž kamery

1. Umístěte modul kamery do své polohy v počítači.
2. Připojte kabel kamery.
3. Namontujte následující součásti:
 - a. [čelní kryt displeje](#)
 - b. [sestava displeje](#)
 - c. [opěrka rukou](#)
 - d. [klávesnice](#)
 - e. [pevný disk](#)
 - f. [spodní kryt](#)
 - g. [baterie](#)
 - h. [kryt baterie](#)
4. Postupujte podle pokynů v části [Po manipulaci uvnitř počítače](#).

Demontáž základní desky

1. Postupujte podle pokynů v části [Před manipulací uvnitř počítače](#).
2. Demontujte následující součásti:
 - a. [karta SD](#)
 - b. [kryt baterie](#)
 - c. [baterie](#)
 - d. [spodní kryt](#)
 - e. [pevný disk](#)
 - f. [klávesnice](#)
 - g. [kabel HDD](#)
 - h. [primární operační paměť](#)
 - i. [karta WLAN](#)
 - j. [karta WWAN](#)
 - k. [M.2 SSD](#)
 - l. [grafická karta](#)
 - m. [port konektoru napájení](#)
 - n. [opěrka rukou](#)
 - o. [deska I/O levá](#)
 - p. [deska I/O pravá](#)
 - q. [chladič](#)
3. Podle obrázku proveďte následující kroky:
 - a. Odstraňte šrouby, kterými je připevněn štít k základní desce [1].
 - b. Zvedněte štít z počítače [2].
 - c. Odpojte kabel eDP [3].
 - d. Zvedněte západku a odpojte kabel konektoru napájení [4, 5].
 - e. Vyjměte šroubky, kterými je připevněna základní deska k počítači [6].
 - f. Zvedněte základní desku a vyjměte ji z počítače [7].



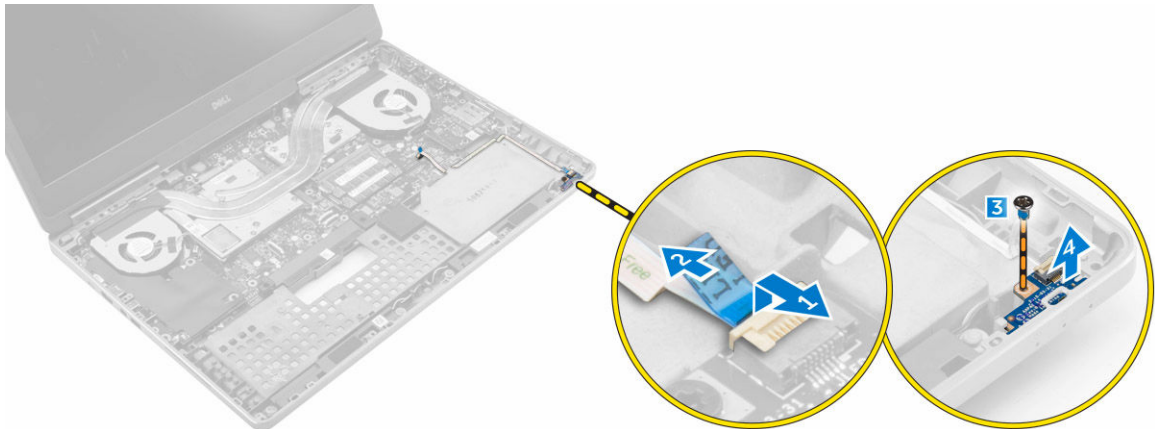
Montáž základní desky

1. Umístěte základní desku na její původní místo v počítači.
2. Utáhněte šrouby, které připevňují základní desku k počítači.
3. Připojte následující kabely:
 - a. konektor napájení
 - b. eDP
4. Namontujte následující součásti:
 - a. [chladič](#)
 - b. [deska I/O pravá](#)
 - c. [deska I/O levá](#)
 - d. [opěrka rukou](#)
 - e. [port konektoru napájení](#)
 - f. [grafická karta](#)
 - g. [M.2 SSD](#)
 - h. [karta WWAN](#)
 - i. [karta WLAN](#)
 - j. [primární operační paměť](#)
 - k. [kabel HDD](#)
 - l. [klávesnice](#)
 - m. [pevný disk](#)
 - n. [spodní kryt](#)
 - o. [baterie](#)
 - p. [kryt baterie](#)
 - q. [karta SD](#)
5. Postupujte podle pokynů v části [Po manipulaci uvnitř počítače](#).

Demontáž panelu LED

1. Postupujte podle pokynů v části [Před manipulací uvnitř počítače](#).
2. Demontujte následující součásti:
 - a. [kryt baterie](#)

- b. [baterie](#)
 - c. [spodní kryt](#)
 - d. [pevný disk](#)
 - e. [klávesnice](#)
 - f. [sekundární operační paměť](#)
 - g. [opěrka rukou](#)
3. Podle obrázku proveďte následující kroky:
- a. Zvedněte západku a odpojte kabel panelu LED od základní desky [1, 2].
 - b. Odstraňte šrouby, kterými je připevněn panel LED k počítači, a vyjměte jej z počítače [3,4].



Montáž panelu LED

1. Umístěte panel LED na původní místo v počítači.
2. Utáhněte šroub, který připevňuje desku LED k počítači.
3. Připojte kabel panelu LED k základní desce a protáhněte ho vodicí drážkou.
4. Namontujte následující součásti:
 - a. [opěrka rukou](#)
 - b. [sekundární operační paměť](#)
 - c. [klávesnice](#)
 - d. [pevný disk](#)
 - e. [spodní kryt](#)
 - f. [baterie](#)
 - g. [kryt baterie](#)
5. Postupujte podle pokynů v části [Po manipulaci uvnitř počítače](#).

Nastavení systému

Nástroj Nastavení systému umožňuje spravovat hardware počítače a měnit možnosti na úrovni systému BIOS. V nástroji Nastavení systému můžete provádět následující:


- Měnit nastavení NVRAM po přidání nebo odebrání hardwaru
- Prohlížet konfiguraci hardwaru počítače
- Povolit nebo zakázat integrovaná zařízení
- Měnit mezní limity výkonu a napájení
- Spravovat zabezpečení počítače


Spouštěcí sekvence

Sekvence spouštění umožňuje obejít pořadí spouštěcích zařízení nastavené v nástroji Nastavení systému a spouštět počítač přímo z vybraného zařízení (například optické jednotky nebo pevného disku). Během testu POST (Power-on Self Test) po zobrazení loga Dell máte k dispozici následující možnosti:

- Vstup do nastavení systému stisknutím klávesy F2
- Vyvolání jednorázové nabídky zavádění systému stisknutím klávesy F12

Jednorázová nabídka zavádění systému obsahuje zařízení, ze kterých můžete spustit počítač a možnost diagnostiky. Možnosti nabídky zavádění jsou následující:


- Removable Drive (Vyjímatelný disk) (je-li k dispozici)
- STXXXX Drive (Jednotka STXXXX)
 -  **POZNÁMKA:** XXX představuje číslo jednotky SATA.
- Optická mechanika
- Diagnostika

 **POZNÁMKA:** Po výběru možnosti Diagnostics (Diagnostika) se zobrazí obrazovka **diagnostiky ePSA**.


Na obrazovce s pořadím zavádění jsou k dispozici také možnosti přístupu na obrazovku nástroje Nastavení systému.

Navigační klávesy


V následující tabulce naleznete klávesy pro navigaci nastavením systému.

 **POZNÁMKA:** V případě většiny možností nastavení systému se provedené změny zaznamenají, ale použijí se až po restartu počítače.

Tabulka 1. Navigační klávesy


Klávesy	Navigace
Šipka nahoru	Přechod na předchozí pole.
Šipka dolů	Přechod na další pole.
Enter	Výběr hodnoty ve vybraném poli (je-li to možné) nebo přechod na odkaz v poli.
Mezerník	Rozbalení a sbalení rozevírací nabídky (je-li to možné).
Tab	Přechod na další specifickou oblast.
	 POZNÁMKA: Pouze u standardního grafického prohlížeče.
Esc	Přechod na předchozí stránku až do dosažení hlavní obrazovky. Stiskem klávesy Esc na hlavní obrazovce zobrazíte výzvu k uložení všech neuložených změn a restartu systému.
F1	Zobrazení souboru s nápovědou k nástroji Nastavení systému.

Možnosti nástroje Nastavení systému


 **POZNÁMKA:** V závislosti na počítači a nainstalovaných zařízeních nemusí být některé z uvedených položek k dispozici.


Tabulka 2. General (Obecné)

Možnost	Popis
System Information	V této sekci jsou uvedeny primární funkce hardwaru počítače. <ul style="list-style-type: none"> • System Information (Informace o systému) • Memory Information (Informace o paměti) • Processor Information (Informace o procesoru) • Device Information (Informace o zařízeních)
Battery Information	Zobrazí stav nabití baterie.
Boot Sequence	Umožňuje změnit pořadí, ve kterém se počítač pokouší najít operační systém. Všechny níže uvedené možnosti jsou ve výchozím nastavení povoleny. <ul style="list-style-type: none"> • UEFI: SAMSUNG SSD SM951 M.2 256GB PCIe NVMe (výchozí nastavení) <p>Můžete zvolit i možnosti seznamu zavádění. Mezi tyto možnosti patří:</p> <ul style="list-style-type: none"> • Legacy (Zpětná kompatibilita) • UEFI (Výchozí nastavení)
Advanced Boot Options	Povolení možnosti Enable Legacy Option ROMs v režimu zavádění UEFI umožní

Možnost	Popis
	<p>načítat starší verze OPROM. Tato možnost je ve výchozím nastavení zakázána.</p> <p> POZNÁMKA: Bez této možnosti by bylo možné načítat pouze OPROM s podporou UEFI. Tato možnost je požadována pro zavádění v režimu Legacy. Tato možnost není povolena v režimu Secure Boot.</p> <ul style="list-style-type: none"> • Enable Legacy Option ROMs (Povolit starší varianty paměť ROM)
Date/Time	Slouží ke změně data a času.

Tabulka 3. System Configuration (Konfigurace systému)


Možnost	Popis
Integrated NIC	<p>Slouží ke konfiguraci integrované síťové karty. Možnosti jsou následující:</p> <ul style="list-style-type: none"> • Enable UEFI Network Stack (Povolit síťový zásobník UEFI) • Disabled (Neaktivní) • Enabled (Aktivní) • Enabled w/PXE (Aktivní s funkcí PXE) – výchozí nastavení
Parallel Port	<p>Umožňuje definovat a nastavit chování paralelního portu na dokovací stanici. Paralelní port můžete nastavit takto:</p> <ul style="list-style-type: none"> • Disabled (Neaktivní) • AT (Výchozí nastavení) • PS2 • ECP
Serial Port	<p>Slouží k identifikaci a nastavení sériového portu. Sériový port lze nastavit na tyto hodnoty:</p> <ul style="list-style-type: none"> • Disabled (Neaktivní) • COM1 (výchozí nastavení) • COM2 • COM3 • COM4 <p> POZNÁMKA: Operační systém může přidělovat prostředky, i když je toto nastavení deaktivováno.</p>
SATA Operation	<p>Slouží ke konfiguraci interního řadiče pevného disku SATA. Možnosti jsou následující:</p> <ul style="list-style-type: none"> • Disabled (Neaktivní)

Možnost	Popis
Drives	<ul style="list-style-type: none"> • AHCI • RAID On (RAID zapnutý) – výchozí nastavení <p> POZNÁMKA: Řadič SATA je nakonfigurován tak, aby podporoval režim RAID.</p> <p>Slouží k povolení a zakázání jednotek na desce. Možnosti jsou následující:</p> <ul style="list-style-type: none"> • SATA-0 • SATA-1 • SATA-3 • SATA-4 • M.2 PCIe SSD-0 • M.2 PCIe SSD-1 <p>Výchozí nastavení: zvýrazněná zařízení jsou povolena.</p>
SMART Reporting	<p>Toto pole slouží ke kontrole, zda jsou během spouštění systému oznámeny chyby pro integrované jednotky. Tato technologie je součástí specifikace technologie SMART (Self Monitoring Analysis and Reporting Technology). Tato možnost je ve výchozím nastavení zakázána.</p> <ul style="list-style-type: none"> • Enable SMART Reporting (Povolit hlášení SMART)
USB/Thunderbolt Configuration	<p>Slouží ke konfiguraci rozhraní USB. Možnosti jsou následující:</p> <ul style="list-style-type: none"> • Enable USB Boot Support (Povolit podporu spouštění ze zařízení USB) • Enable External USB Port (Povolit externí port USB) • Enable Thunderbolt Port (Povolit port Thunderbolt) • Enable Thunderbolt Boot Support (Povolit podporu spouštění ze zařízení Thunderbolt) • Always Allow Dell Dock (Vždy povolit dokovací stanici Dell) • Enable Thunderbolt (and PCIe behind TBT) Pre-boot (Povolit předspouštění ze zařízení Thunderbolt (a PCIe za rozhraním TBT). <p>Výchozí nastavení: Vyznačené možnosti jsou povoleny.</p>





Možnost	Popis
USB PowerShare	<p>Umožňuje konfigurovat chování funkce USB PowerShare. Tato možnost je ve výchozím nastavení zakázána.</p> <ul style="list-style-type: none"> • Enable USB PowerShare (Povolit funkci USB PowerShare)
Audio	<p>Toto pole povolí nebo zakáže integrovaný radič zvuku.</p> <ul style="list-style-type: none"> • Enable Audio (Povolit zvuk) • Enable Microphone (Povolit mikrofon) • Enable Internal Speaker (Povolit interní reproduktor) <p>Výchozí nastavení: Všechny možnosti jsou povoleny.</p>
Keyboard Illumination	<p>Toto pole vám umožňuje zvolit provozní režim funkce podsvícení klávesnice.</p> <ul style="list-style-type: none"> • Disabled (Neaktivní) • Dim (Tlumené) • Bright (Jasně) – výchozí nastavení
Keyboard Backlight Timeout on AC	<p>Tato možnost určuje čas vypršení podsvícení klávesnice, když je do systému zapojen napájecí adaptér.</p> <ul style="list-style-type: none"> • 5 seconds (5 sekund – výchozí nastavení) • 10 seconds (10 sekund) • 15 seconds (15 sekund) • 30 seconds (30 sekund) • 1 minute (1 minuta) • 5 minute (5 minut) • 15 minute (15 minut) • Never (Nikdy)
Keyboard Backlight Timeout on Battery	<p>Tato možnost určuje čas vypršení podsvícení klávesnice, když je systém napájen pouze z baterie.</p> <ul style="list-style-type: none"> • 5 seconds (5 sekund) • 10 seconds (10 sekund – výchozí nastavení) • 15 seconds (15 sekund) • 30 seconds (30 sekund) • 1 minute (1 minuta) • 5 minute (5 minut) • 15 minute (15 minut) • Never (Nikdy)



Možnost	Popis
Unobtrusive Mode	<p>Je-li tato možnost povolena, kombinace kláves Fn + F7 vypne všechny světelné a zvukové efekty počítače. Pokud se chcete vrátit k původním nastavením, stiskněte kombinaci kláves Fn + F7 Tato možnost je ve výchozím nastavení zakázána.</p> <ul style="list-style-type: none"> • Enable Unobtrusive Mode (Povolit nerušivý režim)
Miscellaneous Devices	<p>Umožňuje povolit nebo zakázat různá zařízení na desce. Možnosti jsou následující:</p> <ul style="list-style-type: none"> • Enable Camera (Povolit kameru) • SD Card Read Only (Pouze čtečka paměťových karet) • Enable Media Card (Povolit paměťové karty) • Disable Media Card (Zakázat paměťovou kartu) <p>Výchozí nastavení: zvýrazněná zařízení jsou povolena.</p>




Tabulka 4. Video

Možnost	Popis
LCD Brightness	Slouží k nastavení jasu panelu, nezávisle pro napájení z baterie a ze sítě.
Switchable Graphics	<p>Tato možnost povolí nebo zakáže přepínatelné grafické technologie, například NVIDIA Optimus a AMD Power Express.</p> <p> POZNÁMKA: Možnost by měla být povolena pouze pro 32/64bitové verze systému Windows 7/8 nebo Ubuntu OS. Funkce se nevztahuje na ostatní operační systémy.</p> <ul style="list-style-type: none"> • Enable Switchable Graphics (Povolit přepínatelnou grafiku) (Výchozí nastavení) • Enable dock Display Port (Povolit dokování portu Display Port)

Tabulka 5. Security (Zabezpečení)

Možnost	Popis
Admin Password	<p>Slouží k nastavení, změně a smazání hesla správce.</p> <p> POZNÁMKA: Dříve, než nastavíte heslo systému či pevného disku, je třeba nastavit heslo správce.</p> <p> POZNÁMKA: Úspěšná změna hesla se projeví okamžitě.</p> <p> POZNÁMKA: Smazáním hesla správce automaticky smažete heslo systému a heslo pevného disku.</p> <p> POZNÁMKA: Úspěšná změna hesla se projeví okamžitě.</p>

Možnost	Popis
	Výchozí nastavení: Not set (Nenastaveno)
System Password	<p>Slouží k nastavení, změně a smazání hesla systému.</p> <p> POZNÁMKA: Úspěšná změna hesla se projeví okamžitě.</p> <p> POZNÁMKA: Při spuštění systému se vyžaduje zadání hesla.</p> <p>Výchozí nastavení: Not set (Nenastaveno)</p>
Internal HDD-3 Password	<p>Umožňuje nastavit, změnit nebo odstranit heslo k internímu pevnému disku v počítači (HDD). Úspěšná změna bude platná okamžitě.</p> <p>Ve výchozím nastavení není heslo jednotky aktivní.</p> <ul style="list-style-type: none"> • Enter the old password (Zadat staré heslo) • Enter the new password (Zadat nové heslo) • Confirm the new password (Potvrdit nové heslo)
Strong Password	<p>Umožní vynutit, aby byly vždy nastavena silná hesla.</p> <p>Výchozí nastavení: Možnost Enable Strong Password (Povolit silné heslo) není vybrána.</p>
Password Configuration	Délku hesla si můžete určit. Heslo správce minimálně 4 znaky, heslo správce maximálně 32 znaky
Password Bypass	<p>Slouží k povolení či zakázání oprávnění k obejití hesla systému a hesla interního pevného disku, pokud jsou nastavena. Možnosti jsou následující:</p> <ul style="list-style-type: none"> • Disabled (Neaktivní) – výchozí nastavení • Reboot bypass (Obejití při restartu)
Password Change	<p>Slouží k povolení či zakázání oprávnění k heslům systému a pevného disku, pokud je nastaveno heslo správce.</p> <p>Výchozí nastavení: Je vybrána možnost Allow Non-Admin Password Changes (Povolit změny hesla jiného typu než správce)</p>
Non-Admin Setup Changes	<p>Umožňuje určit, zda je možné měnit možnosti nastavení, pokud je nastaveno heslo správce. Tato možnost je ve výchozím nastavení zakázána.</p> <ul style="list-style-type: none"> • Umožňuje změny bezdrátového přepínače
TPM 1.2 Security	<p>Tato možnost umožňuje určovat, zda je v systému povolen modul Trusted Platform Module (TPM) a zda je v operačním systému viditelná. Pokud je zakázána, systém BIOS nezapne modul TPM během procesu POST. TPM nebude funkční a viditelný pro operační systém. Pokud je tato možnost povolena, systém BIOS zapne TPM během procesu POST, aby jej mohl používat operační systém.</p>

Možnost	Popis
	<p> POZNÁMKA: Zakázání této možnosti nezmění nastavení která jste mohli provést u TPM, ani neodstraní či nezmění žádné informace nebo klíče, které jste zde mohli uložit. Pouze vypne modul TPM, aby ho nebylo možné použít. Když tuto volbu znovu povolíte, bude modul TPM fungovat přesně stejně jako před zakázáním. Tato možnost je ve výchozím nastavení povolena.</p> <p> POZNÁMKA: Změny tohoto nastavení se uplatní okamžitě.</p> <ul style="list-style-type: none"> • TPM On (TPM zapnuto) • Clear (Vymazat) • PPI Bypass for Enable Commands (Obejití PPI pro povolené příkazy) • PPI Bypass for Disable Commands (Obejití PPI pro zakázané příkazy)
Computrace(R)	<p>Slouží k povolení či zakázání volitelného softwaru Computrace. Možnosti jsou následující:</p> <ul style="list-style-type: none"> • Deactivate (Deaktivovat) – výchozí nastavení • Disable (Zakázat) • Activate (Aktivovat) <p> POZNÁMKA: Možnosti Activate (Aktivovat) a Disable (Zakázat) tuto funkci trvale aktivují či zakážou bez možnosti toto nastavení v budoucnu změnit.</p>
CPU XD Support	<p>Slouží k povolení režimu Execute Disable u procesoru.</p> <p>Výchozí nastavení: Enable CPU XD Support (Povolit podporu režimu CPU XD)</p>
OROM Keyboard Access	<p>Slouží k nastavení přístupu k zadání obrazovek konfigurace komponenty OROM za použití klávesových zkratk během spouštění. Možnosti jsou následující:</p> <ul style="list-style-type: none"> • Enable (Povolit) – výchozí nastavení • One Time Enable (Povolit jedenkrát) • Disable (Zakázat)
Admin Setup Lockout	<p>Brání uživatelům v přístupu k nastavením, pokud je nastaveno heslo správce.</p> <p>Výchozí nastavení: Disabled (Neaktivní)</p>

Tabulka 6. Secure Boot

Možnost	Popis
Secure Boot Enable	<p>Tato možnost povolí nebo zakáže funkci Secure Boot.</p> <ul style="list-style-type: none"> • Disabled (Neaktivní) – výchozí nastavení • Enabled (Aktivní)
Expert Key Management	<p>Funkce Expert Key Management umožní správu databází klíčů PK, KEK, db a dbx.</p> <ul style="list-style-type: none"> • Expert Key Management

Možnost	Popis
	<ul style="list-style-type: none"> – Povolit Custom Mode (Vlastní režim – ve výchozím nastavení zakázáno) • Custom Mode Key Management (Vlastní režim správy klíčů) <ul style="list-style-type: none"> – PK (Výchozí nastavení) – KEK – Db – Dbx

Tabulka 7. Performance (Výkon)

Možnost	Popis
Multi Core Support	<p>Toto pole určuje, zda bude povoleno jedno nebo všechna jádra procesoru. Výkon některých aplikací bude zvýšen, pokud bude povoleno více jader. Tato funkce je ve výchozím nastavení povolena. Slouží k povolení či zakázání podpory více jader procesoru. Možnosti jsou následující:</p> <ul style="list-style-type: none"> • All (Vše) – výchozí nastavení • 1 • 2 • 3
Intel SpeedStep	<p>Slouží k povolení či zakázání funkce Intel SpeedStep.</p> <p>Výchozí nastavení: Enable Intel SpeedStep (Povolit funkci Intel SpeedStep)</p>
C States Control	<p>Umožní vám povolit nebo zakázat další stavy spánku procesoru. Umožní vám povolit nebo zakázat další stavy spánku procesoru.</p> <p>Výchozí nastavení: C states (Stavy C).</p>
Intel TurboBoost	<p>Slouží k povolení či zakázání režimu procesoru Intel TurboBoost.</p> <p>Výchozí nastavení: Enable Intel TurboBoost (Povolit režim Intel TurboBoost)</p>
Hyper-Thread Control	<p>Slouží k povolení či zakázání funkce HyperThreading v procesoru.</p> <p>Výchozí nastavení: Enabled (Povoleno)</p>

Tabulka 8. Power Management (Řízení spotřeby)

Možnost	Popis
AC Behavior	<p>Umožňuje, aby se počítač automaticky zapnul, pokud je připojen síťový adaptér. Volba je vypnuta.</p> <ul style="list-style-type: none"> • Wake on AC (Zapnutí při zapojení do sítě)
Auto On Time	<p>Slouží k nastavení času, kdy se počítač automaticky zapne. Možnosti jsou následující:</p> <ul style="list-style-type: none"> • Disabled (Neaktivní) – výchozí nastavení • Every Day (Každý den) • Weekdays (V pracovní dny) • Select Days (Vybrané dny)
USB Wake Support	<p>Umožňuje, aby USB zařízení probouzelo počítač z pohotovostního režimu. Volba je vypnuta.</p> <ul style="list-style-type: none"> • Enable USB Wake Support (Povolit podporu probuzení pomocí USB)
Wireless Radio Control	<p>Umožňuje ovládat vysílač WLAN a WWAN. Možnosti jsou následující:</p> <ul style="list-style-type: none"> • Control WLAN Radio (Ovládání vysílače WLAN) • Control WWAN Radio (Ovládání vysílače WWAN) <p>Výchozí nastavení: obě možnosti jsou zakázány.</p>
Wake on LAN/WLAN	<p>Tato možnost umožňuje počítači zapnutí ze stavu vypnutí při spuštění speciálním signálem ze sítě LAN. Toto nastavení nemá vliv na možnost Wake-up from the Standby (Probudit z pohotovostního režimu) a musí být povoleno v operačním systému. Tato funkce funguje pouze v případě, že je počítač připojen ke zdroji napájení.</p> <ul style="list-style-type: none"> • Disabled (Zakázáno) – Nepovolí systému zapnutí pomocí speciálních signálů LAN při přijetí signálu k probuzení ze sítě LAN nebo bezdrátové sítě LAN. (výchozí nastavení) • LAN or WLAN (LAN nebo WLAN) – Umožňuje napájení systému prostřednictvím speciálních signálů LAN nebo signálů WLAN. • LAN Only (Pouze LAN) – Umožňuje zapnutí systému prostřednictvím speciálních signálů ze sítě LAN. • WLAN Only (Pouze WLAN) – Umožňuje zapnutí systému prostřednictvím speciálních signálů ze sítě WLAN.
Block Sleep	<p>Umožňuje zabránit počítači ve vstupu do režimu spánku. Tato volba je ve výchozím nastavení zakázána.</p> <ul style="list-style-type: none"> • Block Sleep (S3 state) (Režim spánky bloků, stav S3)
Peak Shift	<p>Funkci Peak Shift lze použít ke snížení spotřeby střídavého napájení během času zátěžových špiček dne. Nastavte čas začátku a konce provozu v režimu Peak Shift pro každý uvedený pracovní den. Během těchto časových rozmezí bude počítač napájen z baterie i pokud je připojen zdroj napájení, pokud stav nabití baterie neklesne pod stanovenou úroveň. Po skončení zadaného času bude systém napájen ze zdroje napájení, ale nebude nabíjet baterii. Systém bude znovu fungovat normálně s napájením ze zdroje a nabíjením baterie po zadaném času Charge Start (Začátek nabíjení). Tato možnost je ve výchozím nastavení vypnuta.</p>

Možnost	Popis
	<ul style="list-style-type: none"> • Enable Peak Shift (Povolit funkci Peak Shift)
Advanced Battery Charge Configuration	<p>Povolením této možnosti budou všechny baterie v systému přepnuty do režimu Advanced Battery Charging Mode za účelem zlepšení jejich stavu. V režimu Advanced Charging Mode použije systém během nepracovních hodin standardní nabíjecí algoritmus a další techniky pro dosažení nejlepšího stavu baterie. Během pracovních hodin se použije metoda expresního nabíjení, takže se baterie nabije rychle a bude dříve připravena k dalšímu použití. Určete časy, kdy je systém nejvíce využíván, pro jednotlivé dny. Nastavením hodnoty 0 pro položku Work Period označíte, že systém bude v daný den využíván málo. Tato možnost je ve výchozím nastavení zakázána.</p> <ul style="list-style-type: none"> • Enable Advanced Battery Charge Mode (Povolit režim rozšířeného nabíjení baterie)
Primary Battery Configuration	<p>Umožňuje definovat, jak používat nabití baterie, když je zapojen síťový adaptér. Možnosti jsou následující:</p> <ul style="list-style-type: none"> • Adaptive (Default settings) (Adaptivně – Výchozí nastavení) • Standardně • Express Charge (Rychlé nabíjení) • Primarily AC use (Primárně používat napájení ze sítě) • Custom (Vlastní) – můžete nastavit procento, na něž se baterie musí nabít.

Tabulka 9. POST Behavior (Chování POST)

Možnost	Popis
Adapter Warnings	<p>Umožňuje aktivovat výstražné zprávy adaptéru, pokud jsou používány určité napájecí adaptéry.</p> <ul style="list-style-type: none"> • Enable Adapter Warnings (Povolit výstrahy adaptéru) – výchozí nastavení
Keypad (Embedded)	<p>Slouží k výběru jedné ze dvou metod pro povolení numerické klávesnice, která je součástí interní klávesnice.</p> <ul style="list-style-type: none"> • Fn Key Only (Jen funkční klávesa) (Výchozí nastavení) • By Numlock (Klávesou Numlock)
Mouse/Touchpad	<p>Umožňuje určit, jakým způsobem systém zachází se vstupy myši a touchpadu. Možnosti jsou následující:</p> <ul style="list-style-type: none"> • Serial Mouse (Sériová myš) • PS2 Mouse (Myš PS2) • Touchpad/PS-2 Mouse (Touchpad / myš PS-2) – výchozí nastavení
Numlock Enable	<p>Určuje, zda lze během spouštění systému povolit funkci NumLock. Tato možnost je ve výchozím nastavení povolena.</p> <ul style="list-style-type: none"> • Enable Numlock (Povolit funkci Numlock)
Fn Key Emulation	<p>Umožňuje spojit klávesovou funkci <Scroll Lock> na PS-2 klávesnici s klávesovou funkcí <Fn> na interní klávesnici. Tato možnost je ve výchozím nastavení povolena.</p>

Možnost	Popis
	<ul style="list-style-type: none"> • Enable Fn Key Emulation (Povolit emulaci klávesy Fn)
Fn Lock Options	<p>Tato možnost řídí, zda kombinace kláves <fn> + <Esc> přepíná chování kláves F1–F12 mezi standardními a sekundárními funkcemi. Režimy klávesy Fn Lock jsou následující:</p> <ul style="list-style-type: none"> • Lock Mode Disable/Standard (Režim zámku zakázán / standardní) • Lock Mode Enable/Secondary (Povolit režim zamčení / sekundární)
MEBx Hotkey	<p>Tato možnost určuje, zda má být funkce klávesových zkratk MEBx povolena při spuštění systému.</p> <ul style="list-style-type: none"> • Enable MEBx Hotkey (Povolit klávesovou zkratku MEBx) – výchozí nastavení
Fastboot	<p>Tato volba umožňuje urychlení procesu spouštění vynecháním některých kroků kontroly kompatibility.</p> <ul style="list-style-type: none"> • Minimal (Minimální) – zkrátí čas zavádění přeskočením některých inicializací hardwaru a konfigurace při zavádění. • Through (Důkladné) – provede se úplná inicializace hardwaru a konfigurace při zavádění. (Výchozí nastavení) • Auto (Automaticky) – umožní systému BIOS určit inicializaci konfigurace prováděnou při zavádění.
Extend BIOS POST Time	<p>Tato možnost vytvoří další zpoždění před zavedením. Díky tomu se uživateli zobrazí stavové zprávy POST.</p> <ul style="list-style-type: none"> • 0 seconds (0 sekund) – výchozí nastavení • 5 seconds (5 sekund) • 10 seconds (10 sekund)

Tabulka 10. Virtualization Support (Podpora virtualizace)

Možnost	Popis
Virtualization	<p>Tato možnost určuje, zda může nástroj Virtual Machine Monitor (VMM) používat doplňkové funkce hardwaru poskytované virtualizační technologií Intel Virtualization Technology.</p> <ul style="list-style-type: none"> • Enable Intel Virtualization Technology (Povolit technologii Intel Virtualization Technology) – výchozí nastavení
VT for Direct I/O	<p>Povoluje či zakazuje nástroji VMM (Virtual Machine Monitor) využívat další možnosti hardwaru poskytované technologií Intel Virtualization Technology pro přímý vstup a výstup.</p> <ul style="list-style-type: none"> • Enable Intel VT for Direct I/O (Povolit technologii Intel VT pro přímý vstup a výstup) – výchozí nastavení
Trusted Execution	<p>Tato možnost určuje, zda nástroj MVMM (Measured Virtual Machine Monitor) může využít další hardwarové možnosti, které poskytuje technologie Intel® Trusted Execution. Má-li být tato funkce využita, technologie virtualizace TPM a technologie virtualizace pro přímý vstup a výstup musí být povoleny. Tato možnost je ve výchozím nastavení zakázána.</p> <ul style="list-style-type: none"> • Trusted execution

Tabulka 11. Wireless (Bezdrátové připojení)

Možnost	Popis
Wireless Switch	<p>Umožňuje nastavit, která bezdrátová zařízení budou ovládána pomocí spínače bezdrátové komunikace. Možnosti jsou následující:</p> <ul style="list-style-type: none"> • WWAN • WLAN • GPS (on WWAN Module) (GPS, na modulu WWAN) • Bluetooth <p>Všechny možnosti jsou ve výchozím nastavení povoleny.</p>
Wireless Device Enable	<p>Slouží k povolení či zakázání bezdrátových zařízení. Možnosti jsou následující:</p> <ul style="list-style-type: none"> • WWAN/GPS • WLAN • Bluetooth <p>Všechny možnosti jsou ve výchozím nastavení povoleny.</p>

Tabulka 12. Maintenance (Údržba)



Možnost	Popis
Service Tag	Zobrazí výrobní číslo počítače.
Asset Tag	Slouží k vytvoření systémového inventárního čísla, pokud dosud nebylo nastaveno. Tato možnost není ve výchozím nastavení nastavena.
BIOS Downgrade	<p>V tomto poli lze obnovit předchozí verzi firmwaru systému.</p> <ul style="list-style-type: none"> • Allow BIOS Downgrade (Umožnit downgrade systému BIOS)
Data Wipe	<p>V tomto poli lze bezpečně vymazat data ze všech zařízení interních úložišť.</p> <ul style="list-style-type: none"> • Wipe on Next Boot <p>Při zvolení této možnosti budou bezpečně vymazána všechna zařízení nainstalovaná v systému. Toto je seznam zařízení, kterých se tato operace týká:</p> <ul style="list-style-type: none"> • Interní pevný disk • Interní port SDD • Interní karta SATA • Interní karta eMMC
BIOS Recovery	<p>Tato možnost slouží k obnovení některých stavů poškození systému BIOS ze souboru obnovy na primárním uživatelském pevném disku nebo externím disku USB. Tato možnost je ve výchozím nastavení povolena.</p> <ul style="list-style-type: none"> • Enable Recovery from Hard Drive (Povolit obnovení z pevného disku)

Tabulka 13. System logs (Systémové protokoly)

Možnost	Popis
BIOS events	Zobrazí protokol událostí systému a umožňuje jej smazat.
Thermal Events	Zobrazuje protokoly teplotních událostí a umožňuje je smazat.
Power Events	Zobrazuje protokoly událostí napájení a umožňuje je smazat.

Aktualizace systému BIOS

Aktualizaci systému BIOS (nastavení systému) doporučujeme provádět při výměně základní desky, nebo je-li k dispozici nová verze. V případě notebooku se ujistěte, že je baterie plně nabitá, a připojte zařízení k elektrické zásuvce.

1. Restartujte počítač.
2. Přejděte na web **dell.com/support**.
3. Máte-li k dispozici Servisní označení nebo Kód expresní služby počítače:
 -  **POZNÁMKA:** Chcete-li najít servisní označení, klepněte na odkaz **Where is my Service Tag?** (Kde je moje servisní označení?)
 -  **POZNÁMKA:** Pokud nemůžete najít své servisní označení, klepněte na možnost **Detect Service Tag** (Zjistit servisní označení). Postupujte podle pokynů na obrazovce.
4. Zadejte **servisní označení** nebo **kód expresní služby** a klepněte na tlačítko **Submit** (Odeslat).
5. Pokud nemůžete nelézt servisní označení, klepněte na produktovou kategorii vašeho počítače.
6. Vyberte ze seznamu **Product Type** (Produktový typ).
7. Vyberte model svého počítače. Zobrazí se stránka **produktové podpory** pro váš počítač.
8. Klepněte na možnost **Drivers & Downloads** (Ovladače a soubory ke stažení).
9. Na obrazovce Drivers & Downloads (Ovladače a soubory ke stažení) vyberte v rozevíracím seznamu **Operating System** (Operační systém) možnost **BIOS**.
10. Vyhledejte nejnovější soubor se systémem BIOS a klepněte na tlačítko **Download File** (Stáhnout soubor).
11. V okně **Please select your download method below** (Zvolte metodu stažení) klepněte na tlačítko **Download File** (Stáhnout soubor).
Zobrazí se okno **File Download** (Stažení souboru).
12. Klepnutím na tlačítko **Save** (Uložit) uložíte soubor do počítače.
13. Klepnutím na tlačítko **Run** (Spustit) v počítači nainstalujete aktualizované nastavení systému BIOS.
Postupujte podle pokynů na obrazovce.


Systémové heslo a heslo pro nastavení

Můžete vytvořit systémové heslo a zabezpečit počítač heslem.

Typ hesla	Popis
Heslo systému	Heslo, které je třeba zadat před přihlášením se k počítači.
Heslo nastavení	Heslo, které je třeba zadat před získáním přístupu a možností provádění změn v nastavení systému BIOS v počítači.


 **VÝSTRAHA:** Heslo nabízí základní úroveň zabezpečení dat v počítači.

 **VÝSTRAHA:** Pokud počítač nebude uzamčen nebo zůstane bez dozoru, k uloženým datům může získat přístup kdokoli.

 **POZNÁMKA:** Počítač, který vám zašleme, má funkci hesla systému a hesla nastavení vypnutou.

Nastavení systémového hesla a hesla pro nastavení

Přiřadit nové **heslo systému** nebo **heslo nastavení** či změnit stávající **heslo systému** nebo **heslo nastavení** můžete pouze v případě, že v nastavení **Password Status (Stav hesla)** je vybrána možnost **Unlocked (Odemčeno)**. Jestliže je u stavu hesla vybrána možnost **Locked (Zamčeno)**, heslo systému nelze měnit.

 **POZNÁMKA:** Pokud propojku pro heslo nepoužijete, stávající heslo systému a heslo nastavení odstraníte a k přihlášení k počítači není třeba heslo systému používat.

Do nastavení systému přejdete stisknutím tlačítka <F2> ihned po spuštění či restartu počítače.

1. Na obrazovce **System BIOS (Systém BIOS)** nebo **System Setup (Nastavení systému)** vyberte možnost **System Security (Zabezpečení systému)** a stiskněte klávesu Enter
Otevře se obrazovka **System Security (Zabezpečení systému)**.
2. Na obrazovce **System Security (Zabezpečení systému)** ověřte, zda je v nastavení **Password Status (Stav hesla)** vybrána možnost **Unlocked (Odemčeno)**.
3. Vyberte možnost **System Password (Heslo systému)**, zadejte heslo systému a stiskněte klávesu Enter nebo Tab.

Nové heslo systému přiřadíte podle následujících pokynů:

- Heslo smí obsahovat nejvýše 32 znaků.
- Heslo smí obsahovat čísla od 0 do 9.
- Povolená jsou pouze malá písmena (velká písmena jsou zakázána).
- Povoleny jsou pouze následující zvláštní znaky: mezera, ("), (+), (.), (-), (.), (/), (:), (|), (\), (|), (').

Po zobrazení výzvy znovu zadejte heslo systému.

4. Zadejte dříve zadané heslo systému a klepněte na tlačítko **OK**.
5. Vyberte možnost **Setup Password (Heslo nastavení)**, zadejte heslo systému a stiskněte klávesu Enter nebo Tab.
Zobrazí se zpráva s požadavkem o opětovné zadání hesla nastavení.
6. Zadejte dříve zadané heslo nastavení a klepněte na tlačítko **OK**.
7. Po stisku klávesy Esc se zobrazí zpráva s požadavkem o uložení změn.
8. Stiskem klávesy Y změny uložíte.
Počítač se restartuje.

Odstranění nebo změna stávajícího hesla k systému nebo nastavení

Před pokusem o odstranění nebo změnu stávajícího hesla systému nebo nastavení se ujistěte, že je v nabídce **Password Status (Stav hesla)** vybrána možnost **Unlocked (Odemknuto)**. Pokud je v nabídce **Password Status (Stav hesla)** vybrána možnost **Locked (Zamčeno)**, stávající heslo systému nebo nastavení odstranit ani změnit nelze.

Nástroj **Nastavení systému** otevřete stiskem tlačítka F2 ihned po spuštění či restartu počítače.

1. Na obrazovce **System BIOS (Systém BIOS)** nebo **System Setup (Nastavení systému)** vyberte možnost **System Security (Zabezpečení systému)** a stiskněte klávesu Enter

Otevře se obrazovka **System Security (Zabezpečení systému)**.

2. Na obrazovce **System Security (Zabezpečení systému)** ověřte, zda je v nastavení **Password Status (Stav hesla)** vybrána možnost **Unlocked (Odemčeno)**.
3. Po odstranění stávajícího hesla systému vyberte možnost **System Password (Heslo systému)** a stiskněte klávesu Enter nebo Tab.
4. Po odstranění stávajícího hesla nastavení vyberte možnost **Setup Password (Heslo nastavení)** a stiskněte klávesu Enter nebo Tab.



POZNÁMKA: Po změně hesla systému nebo nastavení zadejte po zobrazení výzvy nové heslo. Jestliže heslo systému nebo nastavení odstraníte, potvrďte po zobrazení výzvy své rozhodnutí.

5. Po stisku klávesy Esc se zobrazí zpráva s požadavkem o uložení změn.
6. Stiskem klávesy Y uložíte změny a nástroj Nastavení systému ukončíte.
Počítač se restartuje.

Diagnostika


Vyskytnou-li se potíže s počítačem, spusťte před kontaktováním společnosti Dell a vyhledáním technické podpory diagnostiku ePSA. Cílem diagnostiky je vyzkoušet hardware počítače bez nutnosti použít dodatečné zařízení nebo rizika ztráty dat. Pokud nedokážete problém sami napravit, výsledky diagnostiky mohou zaměstnancům podpory pomoci ve vyřešení problému za vás.

Rozšířená diagnostika vyhodnocení systému před jeho spuštěním (ePSA)

Diagnostika ePSA (známá také jako diagnostika systému) slouží k provedení kompletní kontroly hardwaru. Diagnostika ePSA je součástí systému BIOS a lze ji spustit pouze v systému BIOS. Vestavěná diagnostika systému nabízí řadu možností, se kterými můžete u konkrétních zařízení nebo jejich skupin provádět následující:

- Spuštění testy automaticky nebo v interaktivním režimu
- Opakovat testy
- Zobrazit nebo ukládat výsledky testů
- Procházet testy a využitím dalších možností testu získat dodatečné informace o zařízeních, u kterých test selhal
- Prohlížet stavové zprávy s informacemi o úspěšném dokončení testu
- Prohlížet chybové zprávy s informacemi o problémech, ke kterým během testu došlo

 **VÝSTRAHA:** Systémovou diagnostiku používejte pouze k testování vlastního počítače. Použití u jiných počítačů může mít za následek neplatné výsledky nebo zobrazení chybových zpráv.

 **POZNÁMKA:** Některé testy u konkrétních zařízení vyžadují zásah uživatele. Během provádění diagnostických testů se proto nevzdalujte od počítače.





1. Zapněte počítač.
2. Během spouštění počítače vyčkejte na zobrazení loga Dell a stiskněte klávesu F12.
3. Na obrazovce se spouštěcí nabídkou vyberte možnost **Diagnostics (Diagnostika)**.
Zobrazí se okno **Enhanced Pre-boot System Assessment (Rozšířené vyhodnocení systému před jeho spuštěním)** se všemi zařízeními v počítači. Diagnostické testy proběhnou u všech uvedených zařízení.
4. Chcete-li spustit diagnostický test u konkrétního zařízení, stiskněte klávesu Esc a klepnutím na tlačítko **Yes (Ano)** ukončete diagnostický test.
5. V levém podokně vyberte požadované zařízení a klepněte na tlačítko **Run Tests (Spustit testy)**.
6. V případě jakéhokoli problému se zobrazí chybové kódy.
Chybový kód si poznamenejte a obraťte se na společnost Dell.

Řešení problémů s počítačem

Problémy s počítačem můžete během provozu počítače řešit prostřednictvím ukazatelů, jako jsou diagnostické kontroly, zvukové signály a chybové zprávy.

Indikátory stavu zařízení

Tabulka 14. Indikátory stavu zařízení

	Svítlí po zapnutí počítače. Bliká, když je počítač v režimu řízení spotřeby.
	Svítlí, když počítač čte nebo zapisuje data.
	Svítlí nebo bliká podle stavu nabití baterie.
	Svítlí, když je aktivována bezdrátová síť.

LED diody stavu zařízení jsou obvykle umístěny buď na horní nebo levé straně klávesnice. Používají se pro zobrazení ukládání dat, baterie a připojení a činnost bezdrátových zařízení. Kromě toho mohou být užitečné jako diagnostický nástroj, když existuje možnost selhání systému.

Následující tabulka uvádí, jak rozumět kódům LED, pokud se vyskytnou případné chyby.

Tabulka 15. Indikátory LED

Kontrolka LED pro ukládání dat	Indikátor LED napájení	Indikátor bezdrátové komunikace	Popis chyby
Bliká	Svítlí	Svítlí	Pravděpodobně došlo k selhání procesoru.
Svítlí	Bliká	Svítlí	Paměťové moduly byly nalezeny, ale vyskytla se chyba.
Bliká	Bliká	Bliká	Došlo k selhání základní desky.
Bliká	Bliká	Svítlí	Došlo k možnému selhání grafické karty/videoa.
Bliká	Bliká	Nesvítlí	System selhal při spouštění pevného disku NEBO při spouštění paměti Option ROM.
Bliká	Nesvítlí	Bliká	U řadiče USB se během inicializace objevila chyba.
Svítlí	Bliká	Bliká	Nejsou nainstalovány/rozpoznány žádné paměťové moduly.
Bliká	Svítlí	Bliká	U displeje se během spouštění objevila chyba.
Nesvítlí	Bliká	Bliká	Modem brání systému dokončit test po spuštění (POST).

Kontrolka LED pro ukládání dat	Indikátor LED napájení	Indikátor bezdrátové komunikace	Popis chyby
Nesvítí	Bliká	Nesvítí	Paměť se nepodařilo spustit nebo není podporována.


Indikátory stavu baterie




Když je počítač připojen k elektrické zásuvce, svítí indikátor stavu baterie následujícím způsobem:

Střídavě bliká žlutý a bílý indikátor	K notebooku je připojen neověřený či nepodporovaný napájecí adaptér jiného výrobce než společnosti Dell.
Střídavě bliká žlutý a trvale svítí bílý indikátor	Dočasné selhání baterie s připojeným napájecím adaptérem.
Trvale bliká žlutá kontrolka	Závažné selhání baterie s připojeným napájecím adaptérem.
Kontrolka nesvítí	Baterie je v režimu plného nabití s připojeným napájecím adaptérem.
Svítí bílý indikátor	Baterie je v režimu nabíjení s připojeným napájecím adaptérem.

Technické údaje

Technické specifikace

 **POZNÁMKA:** Nabízené možnosti se mohou lišit podle oblasti. Chcete-li získat více informací o konfiguraci počítače:

- V systému Windows 10 klikněte nebo klepněte na ikonu **Start**  → **Nastavení** → **Systém** → **O systému**.
- V systému Windows 8.1 a Windows 8 klikněte nebo klepněte na ikonu **Start**  → **Nastavení počítače** → **Počítač a zařízení** → **Informace o počítači**.
- V systému Windows 7 klikněte na ikonu **Start** , pravým tlačítkem klikněte na možnost **Tento počítač** a poté vyberte možnost **Vlastnosti**.

Tabulka 16. Systémové informace

Funkce	Specifikace
Čipová sada systému	Intel SKL PCH-H CM236
Úrovně přerušení	Řadič přerušení <ul style="list-style-type: none"> • Podporuje až osm zastaralých kolíků přerušení • Podporuje standard PCI 2.3 Message Signaled Přerušení signálů zpráv <ul style="list-style-type: none"> • Integrovaný řadič IO APIC se 24 přerušeními • Podpora přerušení zajištění sběrnice systému procesoru
Čip BIOS (NVRAM)	128 Mb (16 MB)

Tabulka 17. Procesor

Funkce	Specifikace
Typ procesoru	<ul style="list-style-type: none"> • Intel Core i5 a i7 Quad Core (6. generace) • Intel Xeon
Vyrovnávací paměť L1	V závislosti na typu procesoru až 32 kB mezipaměti
Vyrovnávací paměť L2	V závislosti na typu procesoru až 256 kB mezipaměti
Vyrovnávací paměť L3	V závislosti na typu procesoru až 8 MB mezipaměti

Funkce	Specifikace
Vyrovňovací paměť Intel Smart s technologií LLC	V závislosti na typu procesoru až 8 MB mezipaměti

Tabulka 18. Paměť

Funkce	Specifikace
Typ	DDR4
Rychlost	2133 MHz, 2667 MHz a ECC 2133 MHz
Konektory	4 patice SoDIMM
Kapacita	4 GB, 8 GB a 16 GB
Minimální velikost paměti	8 GB
Maximální velikost paměti	64 GB

Tabulka 19. Video

Funkce	Specifikace
Typ	Dodatečná karta MXM typu B
Datová sběrnice	PCIe x16, Gen3
Řadič grafické karty a paměť:	<ul style="list-style-type: none"> • AMD FirePro W5170M, 2 GB paměti GDDR5 • AMD FirePro W7170M, 4 GB paměti GDDR5 • Nvidia Quadro M3000M, 4 GB paměti GDDR5 • Nvidia Quadro M4000M, 4 GB paměti GDDR5 • Nvidia Quadro M5000M, 8 GB paměti GDDR5

Tabulka 20. Audio

Funkce	Specifikace
Integrovaný	dvoukanálový zvuk s vysokým rozlišením

Tabulka 21. Komunikace

Funkce	Specifikace
Síťový adaptér	síťová karta s komunikací v režimech 10/100/1000 Mb/s
Bezdrátové připojení	<ul style="list-style-type: none"> • bezdrátová místní síť WLAN (Wireless Local Area Network) • síť WWAN (Wireless Wide Area Network) • podpora bezdrátové technologie Bluetooth • Vysokorychlostní technologie Bluetooth 4.0

Tabulka 22. Rozšiřující sběrnice

Funkce	Specifikace
Typ sběrnice	PCI Express 1.0, 2.0 a 3.0, SATA 1.0A, 2.0 a 3.0, USB 2.0 a 3.0
Šířka sběrnice	PCIe X16
Čip BIOS (NVRAM)	128 Mb (16 MB)

Tabulka 23. Porty a konektory

Funkce	Specifikace
Audio	Univerzální konektor zdířky audia
Síťový adaptér	jeden konektor RJ45
Konektor USB C	jeden (volitelný)
USB 3.0	čtyři
Video	19kolíkový konektor HDMI, konektor Mini DisplayPort
Čtečka paměťových karet	SD 4.0
Dokovací port	jeden
port Micro SIM (Micro Subscriber Identity Module)	jeden
Čipová karta (volitelná)	jedna

Tabulka 24. Displej

Funkce	
Typ	<ul style="list-style-type: none"> • FHD (1 920×1 080) • UHD (3 840×2 160)
Velikost	17,3 palců
Rozměry:	
Výška	270,60 mm (10,65 palců)
Šířka	416,70 mm (16,40 palců)
Úhlopříčka	439,42 mm (17,3 palců)
Aktivní oblast (X/Y)	<ul style="list-style-type: none"> • FHD (1920×1080) • UHD (3 840×2 160)
Maximální rozlišení	<ul style="list-style-type: none"> • FHD (1920×1080) • UHD (3 840×2 160)
Maximální jas	<ul style="list-style-type: none"> • UHD (400 nitů)
Provozní úhel	0° (zavřeno) – 135°
Obnovovací frekvence	60 Hz

Funkce

Minimální pozorovací úhly:

Horizontální / vertikální • FHD (60/60/50/50)

Tabulka 25. Klávesnice

Funkce	Specifikace
Počet kláves	<ul style="list-style-type: none">• Spojené státy: 103 kláves• Spojené království: 104 kláves• Brazílie: 106 kláves• Japonsko: 107 kláves
Rozvržení	QWERTY/AZERTY/Kanji

Tabulka 26. Dotyková podložka

Funkce	Specifikace
Aktivní oblast:	
Osa X	99,5 mm
Osa Y	53 mm

Tabulka 27. Kamera

Funkce	Specifikace
Typ	Senzor CMOS
Rozlišení statického snímku	1 280 × 720 pixelů (max.)
Grafické rozlišení	1 280 × 720 pixelů @ 30 snímků/s (max.)
Úhlopříčka	74 stupňů

Tabulka 28. Úložiště

Funkce	Specifikace
Úložiště:	
Rozhraní úložiště	<ul style="list-style-type: none">• SATA 1 (1,5 Gb/s)• SATA 2 (3,0 Gb/s)• SATA 3 (6 Gb/s)• PCIe express
Konfigurace jednotek	jedna interní 9,5-/7,0-/5,0mm SATA HDD/SSD (SATA3)
Velikost	1 TB 5 400 ot./min, 128/256/512 GB SATA 3 SSD, 256 GB SATA 3 SSD, 1 TB M.2 SSD, 1 TB SATA 3 SSD



POZNÁMKA: Velikost pevného disku se může změnit. Více informací naleznete na stránce dell.com.

Tabulka 29. Baterie

Funkce	Specifikace
Typ	lithium-iontová
Rozměry (6článek základní / 6článek dodávaná / 6článek s dlouhou životností):	
Hloubka	71,3 mm (2,81 palce)
Výška	234,89 mm (9,25 palců)
Šířka	18,45 mm (0,73 palců)
Hmotnost	<ul style="list-style-type: none"> • 6článek základní – 395 g (0,87 liber) • 6článek dodávaná / s dlouhou životností – 405 g (0,89 liber)
Napětí	<ul style="list-style-type: none"> • 6článek základní – 11,1 V • 6článek dodávaná / s dlouhou životností – 11,4 V
Životnost	<ul style="list-style-type: none"> • 300 cyklů vybití/nabití • 1 000 cyklů vybití/nabití (s dlouhou životností)
Teplotní rozsah:	
Provozní	<ul style="list-style-type: none"> • Nabíjení: 0 °C až 50 °C (32 °F až 158 °F) • Vybíjení: 0 °C až 70 °C (32 °F až 122 °F)
Neprovozní	-20 °C až 65 °C (4 °F až 149 °F)
Knoflíková baterie	3V lithiová knoflíková baterie CR2032

Tabulka 30. AC Adapter

Funkce	Specifikace
Vstupní napětí	100 až 240 V stř.
Vstupní proud (max.)	3,50 A
Vstupní frekvence	50 až 60 Hz
Výstupní výkon	240 W
Výstupní proud	12,31 A
Jmenovité výstupní napětí	19,50 V stejnosm. nap.
Rozměry:	240 W
Výška	25,40 mm (1 palec)
Šířka	200 mm (7,87 palců)
Hloubka	100 mm (3,94 palce)
Hmotnost	0,85 kg (1,88 libry)
Teplotní rozsah:	
Provozní	0–40 °C (32–104 °F)

Funkce	Specifikace
Neprovozní	-40 °C až 70 °C (-40 °F až 158 °F)

Tabulka 31. Bezkontaktní čipová karta

Funkce	Specifikace
Podporované čipové karty Smart Card a technologie	<ul style="list-style-type: none"> • ISO14443A — 160 kb/s, 212 kb/s, 424 kb/s a 848 kb/s • ISO14443B — 160 kb/s, 212 kb/s, 424 kb/s a 848 kb/s • ISO15693 • HID iClass • FIPS201 • NXP Desfire

Tabulka 32. Fyzické rozměry

Rozměry a hmotnost	Specifikace
Výška:	
Bez dotykového ovládání	<ul style="list-style-type: none"> • Přední: 28,7 mm (1,13 palce) • Zadní: 35,3 mm (1,39 palce)
Šířka	416,70 mm (16,41 palců)
Hloubka	281,2 mm (11,07 palců)
Hmotnost (minimální)	3,42 kg (7,55 liber)


Tabulka 33. Prostředí

Funkce	Specifikace
Teplotní rozsah:	
Provozní	0–40 °C (32–104 °F)
Skladovací	-40 °C až 65 °C (-40 °F až 149 °F)
Relativní vlhkost (max.):	
Provozní	10 až 90 % (bez kondenzace)
Skladovací	5 až 95 % (bez kondenzace)
Maximální vibrace:	
Provozní	0,66 GRMS (2 až 600 Hz)
Skladovací	1,3 GRMS (2 až 600 Hz)
Maximální ráz:	
Provozní	140 G, 2 ms
Neprovozní	163 G, 2 ms
Nadmořská výška:	
Skladovací	0 až 10 668 m (0 až 35 000 stop)

Funkce	Specifikace
Úroveň uvolňování znečišťujících látek do ovzduší	G1 nebo nižší dle normy ANSI/ISA-S71.04-1985

Kontaktování společnosti Dell

Kontaktování společnosti Dell

 **POZNÁMKA:** Pokud nemáte aktivní internetové připojení, můžete najít kontaktní informace na nákupní faktuře, balicím seznamu, účtence nebo v katalogu produktů společnosti Dell.

Společnost Dell nabízí několik možností online a telefonické podpory a služeb. Jejich dostupnost závisí na zemi a produktu a některé služby nemusí být ve vaší oblasti k dispozici. Chcete-li kontaktovat společnost Dell se záležitostmi týkajícími se prodeje, technické podpory nebo zákaznického servisu:

1. Přejděte na web **Dell.com/support**.
2. Vyberte si kategorii podpory.
3. Ověřte svou zemi nebo region v rozbalovací nabídce **Choose a Country/Region (Vyberte zemi/region)** ve spodní části stránky.
4. Podle potřeby vyberte příslušné servisní služby nebo linku podpory.